



Verkeer op orde

Voordat de eerste bewoners hun intrek nemen, zorgen we dat het verkeer en de infrastructuur in Haansberg goed geregeld zijn. Dit betekent dat de wegen in en rondom de wijk veilig en geschikt zijn voor extra verkeer.

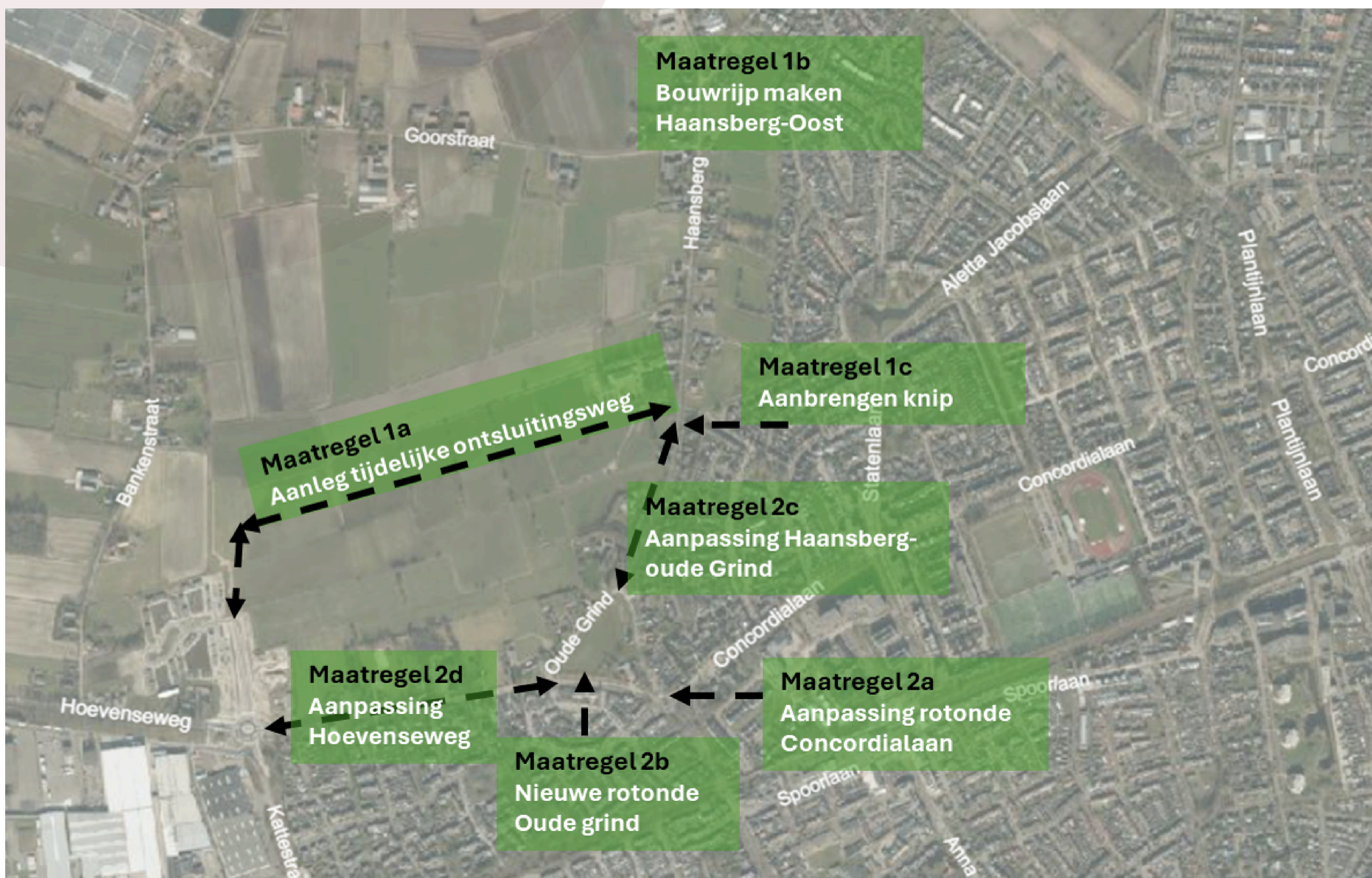
In het masterplan zijn hiervoor enkele maatregelenpakketten opgenomen. Tijdens de Haansbergdag praten we u graag bij over de planning en kunt u bij ons terecht met vragen en opmerkingen.

Uitgangspunten:

- Het STOMP-principe staat centraal.
- Voorrang aan de voetganger en fietsers.
- Toegankelijke en comfortabele verbinding met het station en centrum en door de wijk goede fiets- en looproutes.
- Maximaal gebruik van openbaar vervoer stimuleren (wetende dat de twee bushaltes van Arriva bij de entrees van de wijk uitgangspunt zijn).
- Maximumsnelheid in Haansberg is 30 km/u of lager.
- Parkeren vindt plaats op maximaal 150 meter loopafstand van de woning.
- De wijk Haansberg te ontwikkelen met een interne ontsluitingsweg
- Aanvullende maatregelen uit te werken voor het oplossen van verkeersknelpunten



In uitvoering



Maatregelenpakket 1

- 1a. Aanleg tijdelijke ontsluitingsweg
- 1b. Haansberg-Oost bouwrijp maken
- 1c. We brengen een knip aan in de straat Haansberg nadat de tijdelijke ontsluitingsweg is geopend

Maatregelenpakket 2

- 2a. Aanpassen rotonde Concordialaan
- 2b. Aanleg nieuwe rotonde Oude Grind
- 2c. Aanpassen straten Oude Grind en Haansberg
- 2d. Aanpassen Hoevenseweg

*inclusief werkzaamheden nutspartijen. Het vervangen en nieuwe aanleg van de ondergrondse kabels en leidingen.

Maatregelenpakket 3

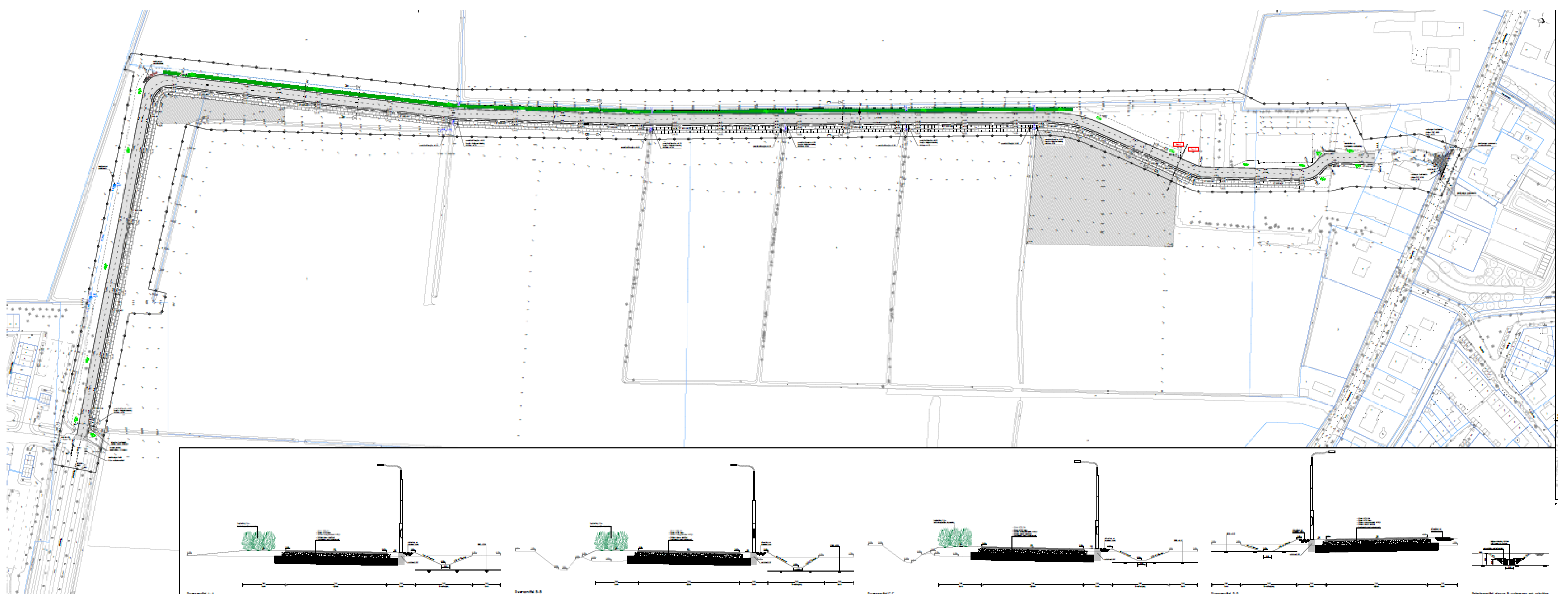
Eventuele andere maatregelen nemen we op in een nieuw maatregelenpakket. Onderdeel hiervan is vormt de studie Noordelijke randweg die in 2026-2027 zal worden uitgevoerd.



Maatregel 1a

Aanleg tijdelijke ontsluitingsweg

Met de aanleg van de tijdelijke ontsluitingsweg zorgen we voor een goede en veilige doorstroming van het (land)bouwverkeer. Met de ontsluitingsweg willen we er voor zorgen dat omwonenden minimale hinder ondervinden.



Start uitvoering 1e deel:
Start uitvoering 2e deel:

18 mei 2026
Augustus 2026

Maatregel 1b

Bouwrijp maken Haansberg-Oost

We zijn gestart met het bouwrijp maken van Haansberg-Oost. Daarmee bereiden we het gebied voor op de geplande ontwikkeling in 2026.

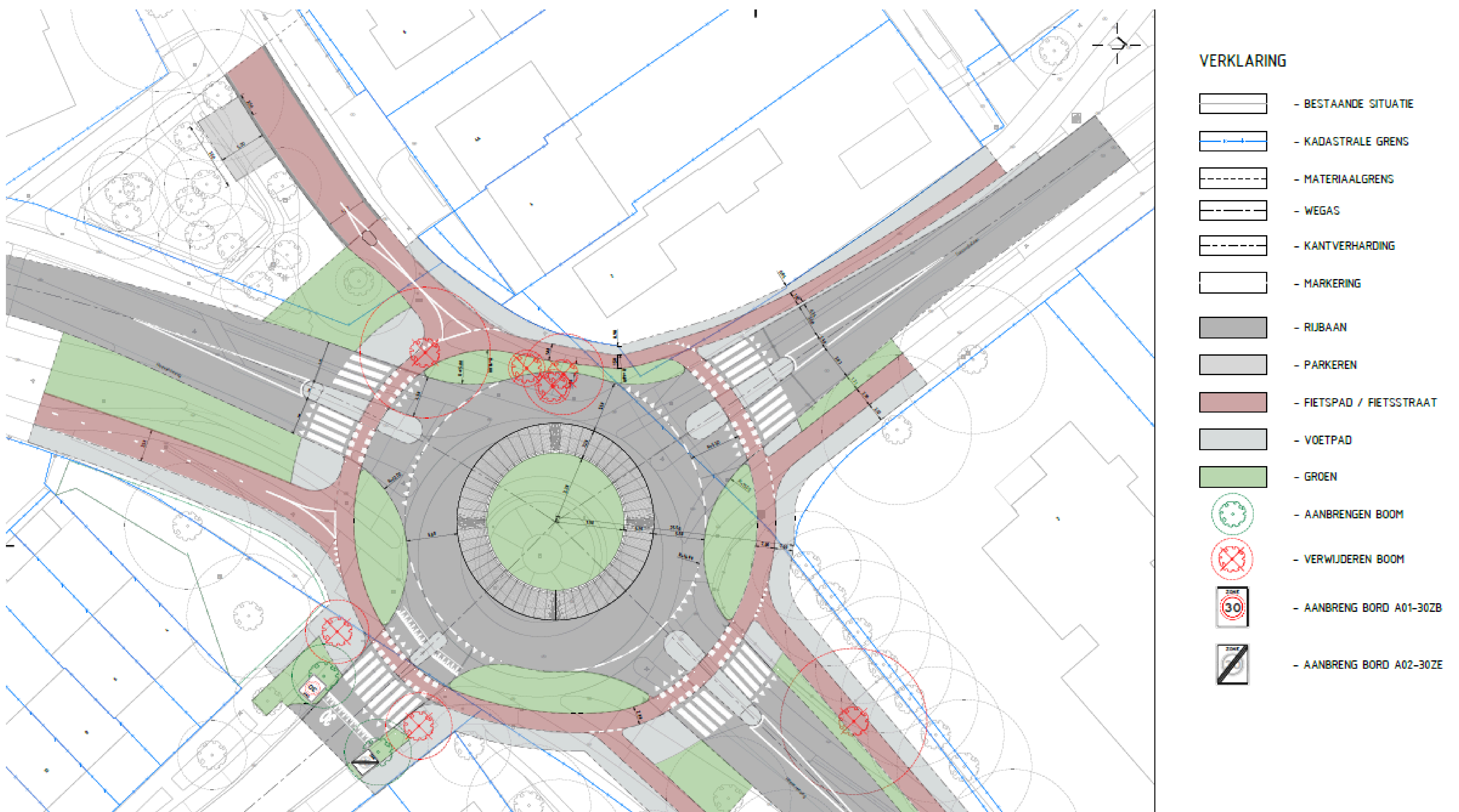
Bouwrijp maken gereed: eind 2026



Maatregel 2a

Aanpassing rotonde Concordialaan

We verbreden de rotonde aan de Concordialaan. Zo zorgen we voor een betere doorstroming en meer veiligheid in het verkeer. De nieuwe rotonde wordt moderner en overzichtelijker ingericht. Ook krijgen fietsers een eigen plek, zodat zij niet meer op de rijbaan hoeven te rijden.



Start verwijderen verharding: 6 juli 2026

Start nutswerkzaamheden: 20 juli 2026

Start riool vervanging: 14 september 2026

Werkzaamheden gereed: eind november 2026

Houdt rekening met omleiding!

De rotonde wordt in deze periode afgesloten zijn voor doorgaand gemotoriseerd verkeer. Over de duur en de wijze van omleiden wordt nog nader gecommuniceerd.



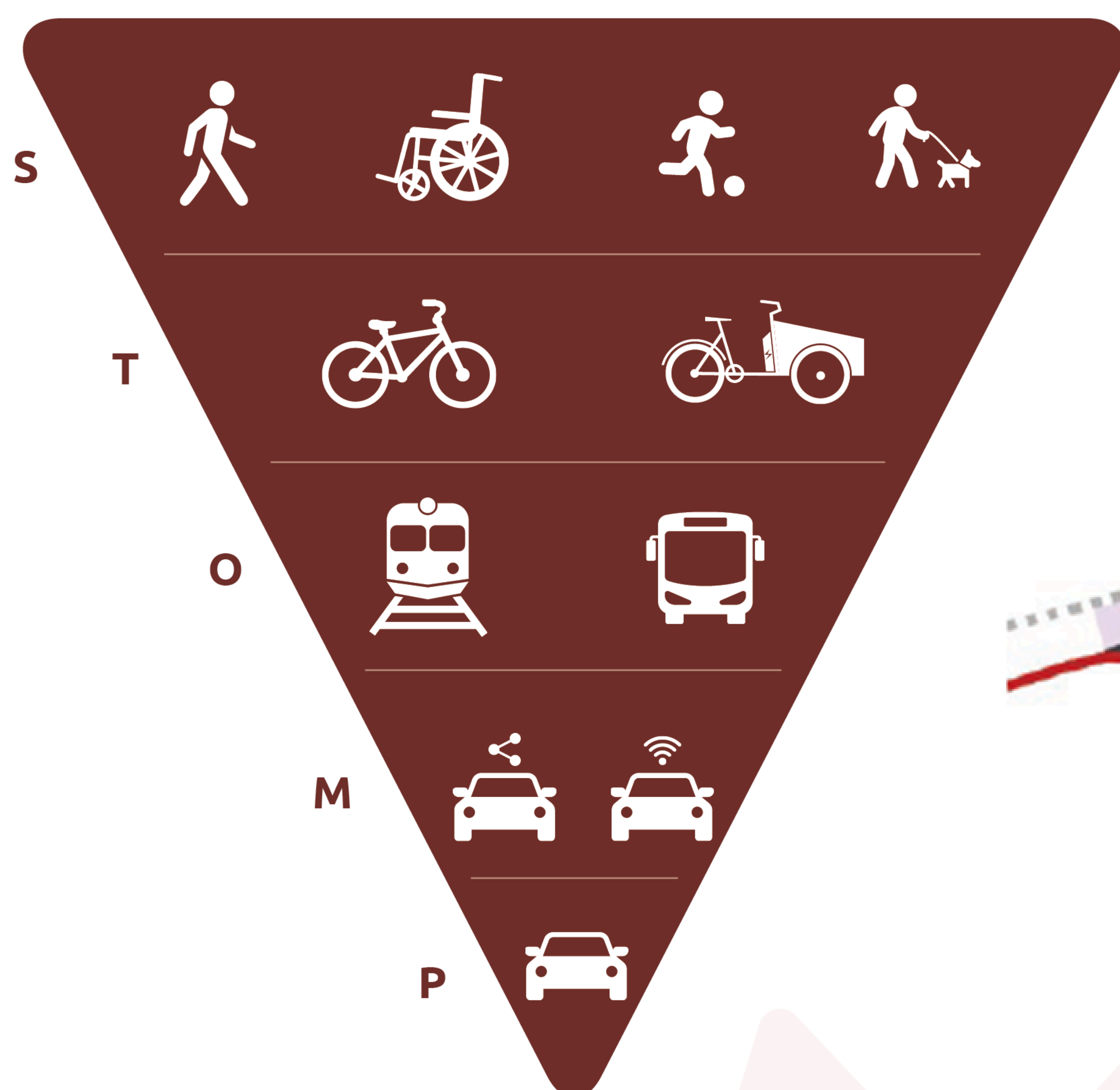
Samen onderweg naar 2040

Mobiliteit in Etten-Leur

Hoofdthema's uit de Mobiliteitsvisie en het Mobiliteitsplan

Bereikbaarheid

- STOMP: We werken met het zogenaamde STOMP-principe. We geven voorrang aan lopen en fietsen, gevolgd door openbaar vervoer en deelmobiliteit. De privéauto sluit de rij, zodat er meer ruimte is voor groen en een prettige leefomgeving.
- Autoluwe stad en aanleg randwegen (incl. tunnel onder spoor)
- Etten-Leur als regionaal knooppunt met intercitystation





STOMP, wat betekent dat?

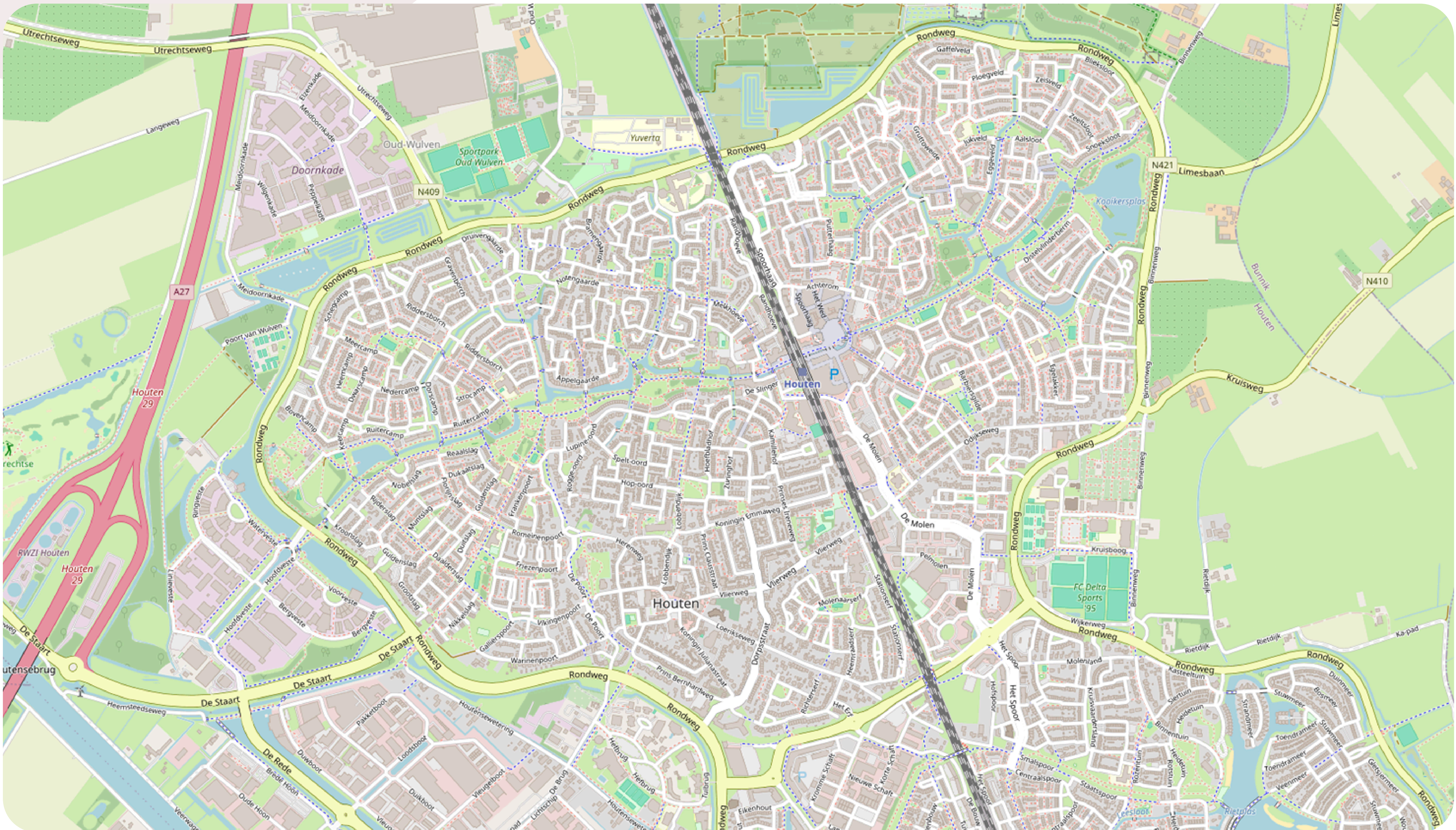
- Snelle en directe voet- en fietspaden tussen bestemmingen
- Goede bereikbaarheid naar openbaar vervoer haltes
- Deelauto's om de hoek
- Toegankelijkheid voor de auto, maar geen doorgankelijkheid





Voorbeelden van STOMP

Houten - directe voet- en fietsverbindingen. Toegang voor de auto



Center Parks - parkeren aan de rand en autoluwe straten

