

## Het vertrekpunt

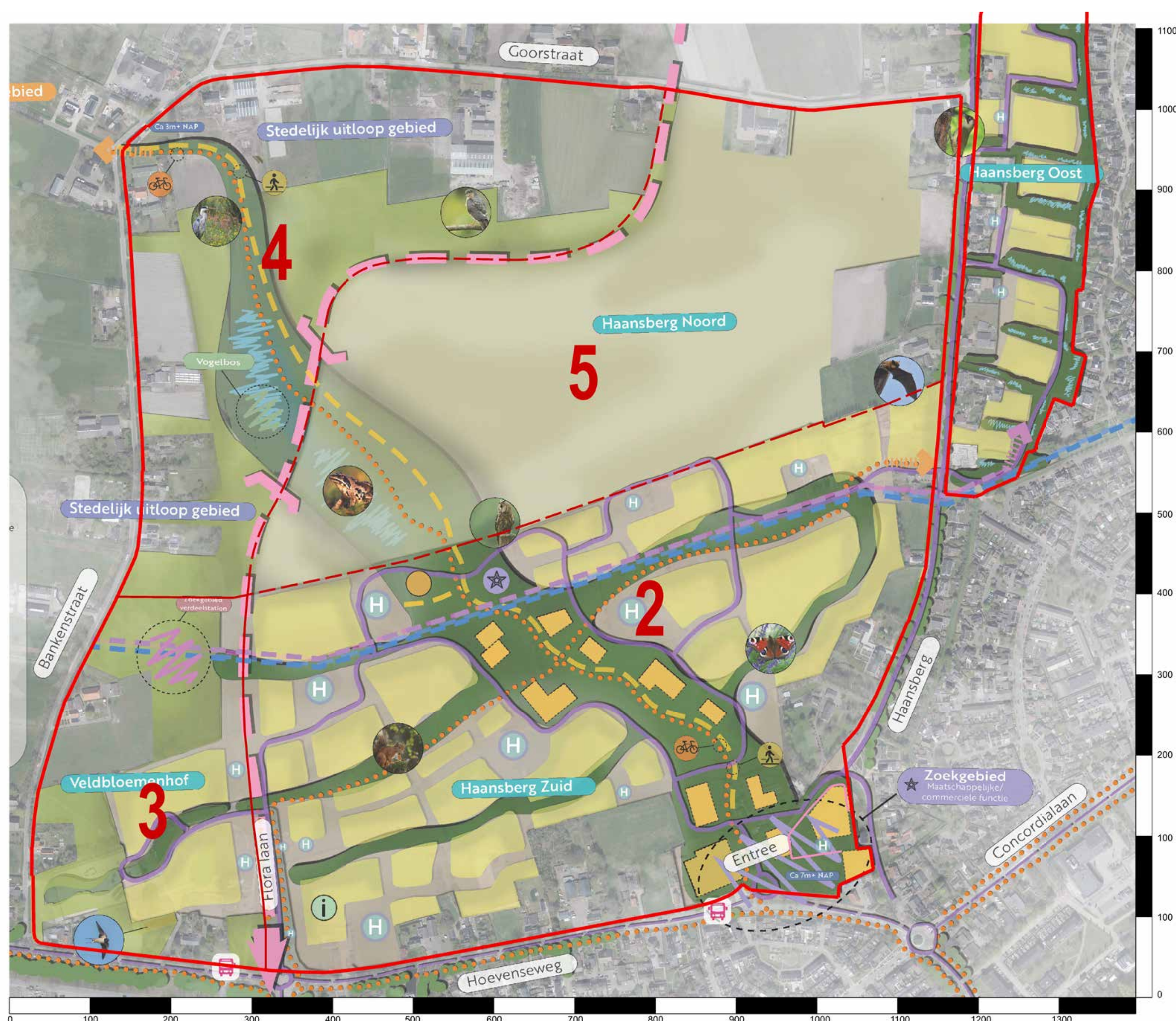
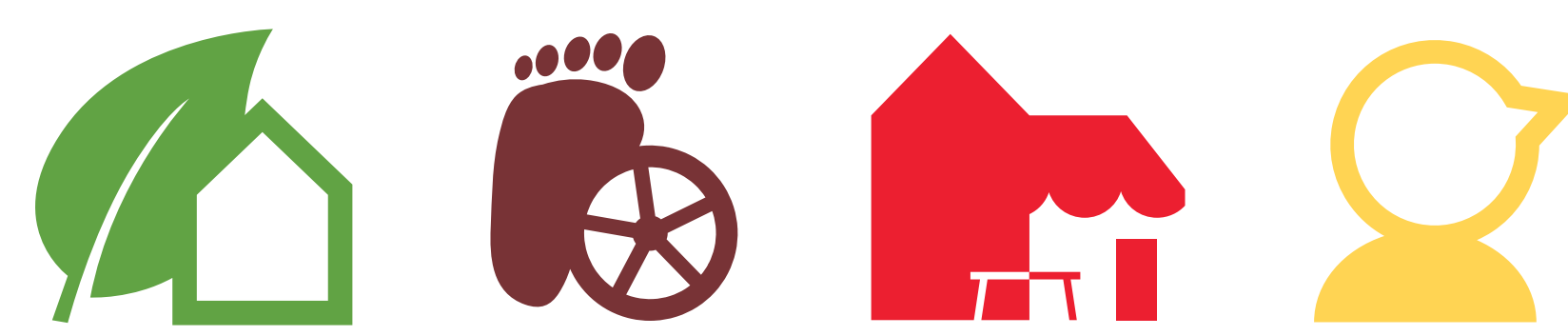
### Van Masterplan naar Omgevingsplan & bouwrijp voorbereiding

Hiervoor stellen we een **stedenbouwkundig raamwerk** op: Zowel ruimtelijk als functioneel kader voor verdere planvorming, ontwerp en fasering.

We beginnen met het **groenblauwraamwerk**: Een groenblauw raamwerk is het samenhangende structuur van groen- en watergebieden dat zorgt voor natuur, waterberging, verkoeling en prettige routes om te wandelen en fietsen, en zo bijdraagt aan een gezonde en leefbare omgeving.

#### Uitgangspunt groenblauw:

- Bodem en watersturend als leidend principe
- Klimaatrobuust, situatie bestaande omgeving mag niet verslechteren
- Centrale parkzone
- Uitloopgebied en functies ontwikkelen mee
- Op basis van de lagenbenadering (De lagenbenadering is een manier van plannen waarbij we eerst kijken naar bodem en water, daarna naar wegen en voorzieningen, en als laatste naar bebouwing en gebruik. Zo maken we keuzes die passen bij de omgeving en op lange termijn goed blijven werken.)
- Innovatie op de 4 thema's van het Masterplan
- We starten met Haansberg Zuid



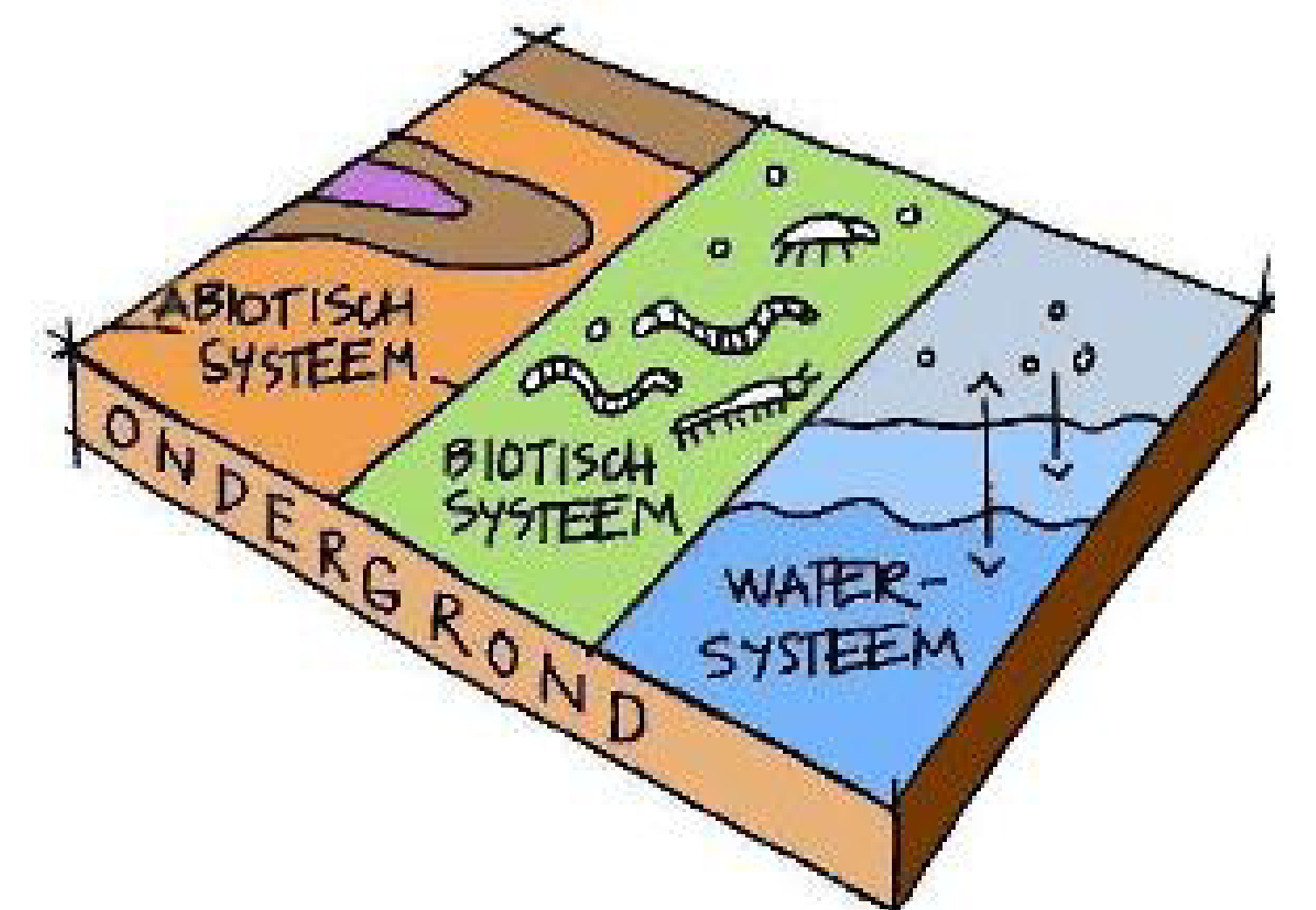
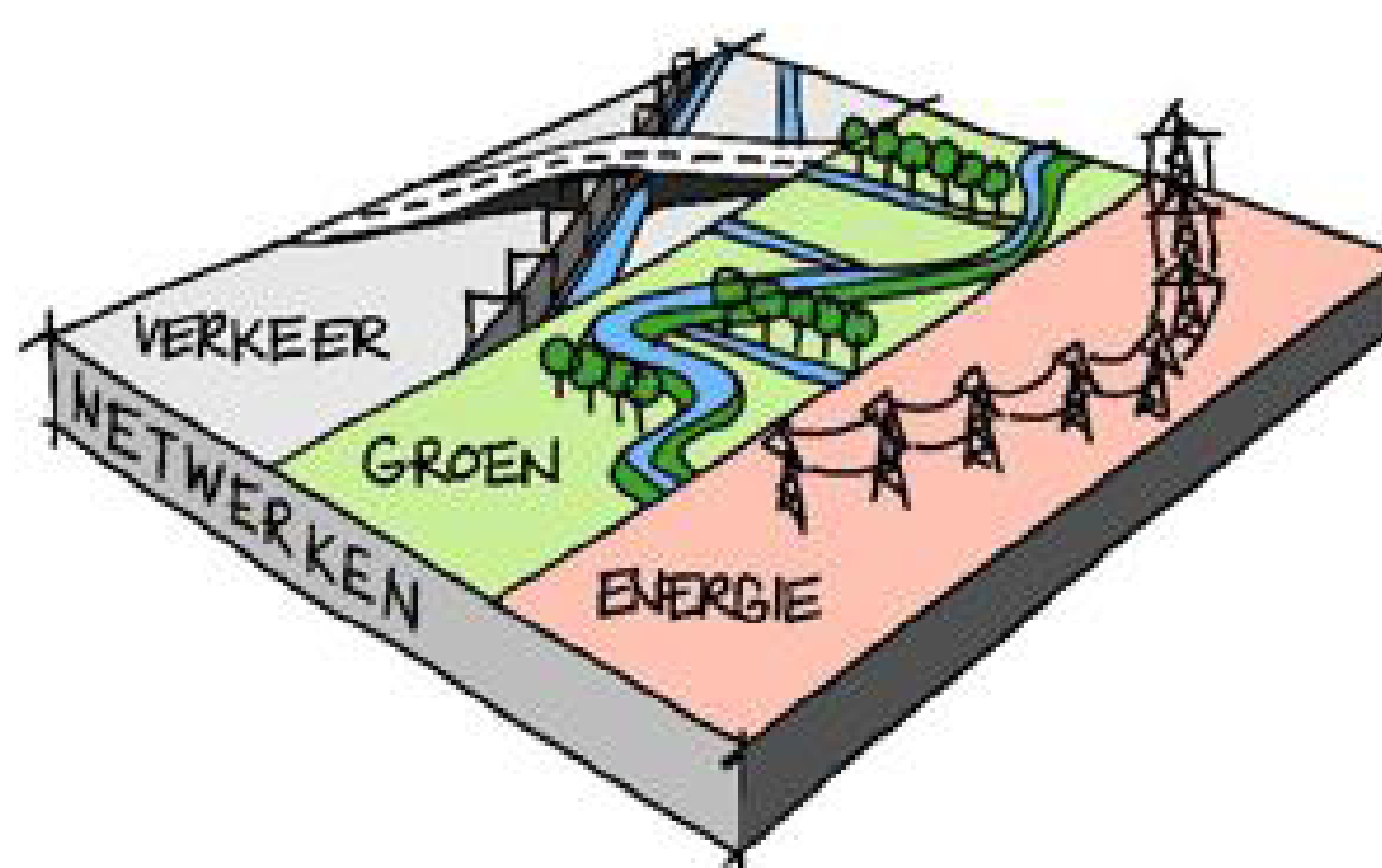
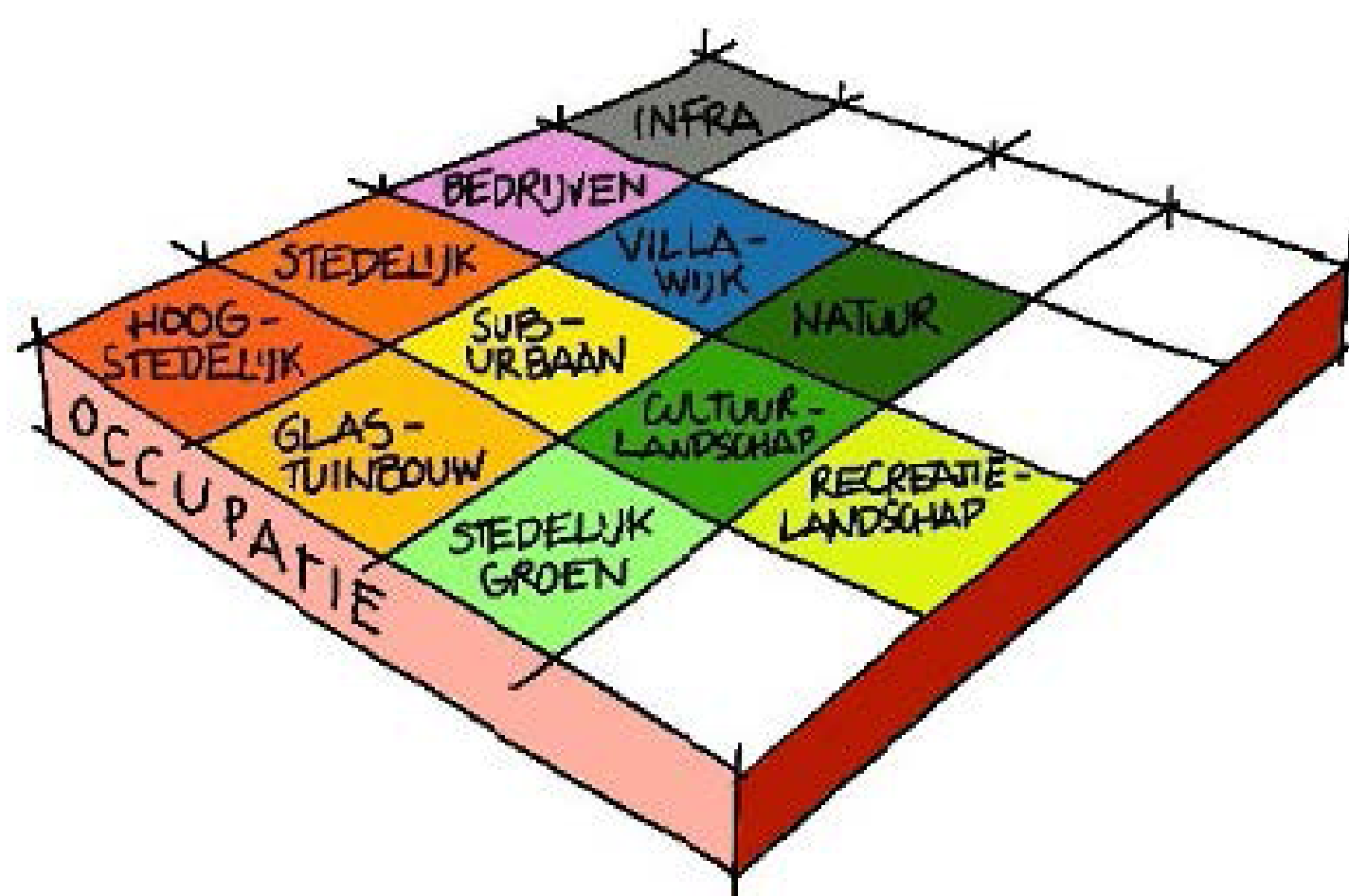
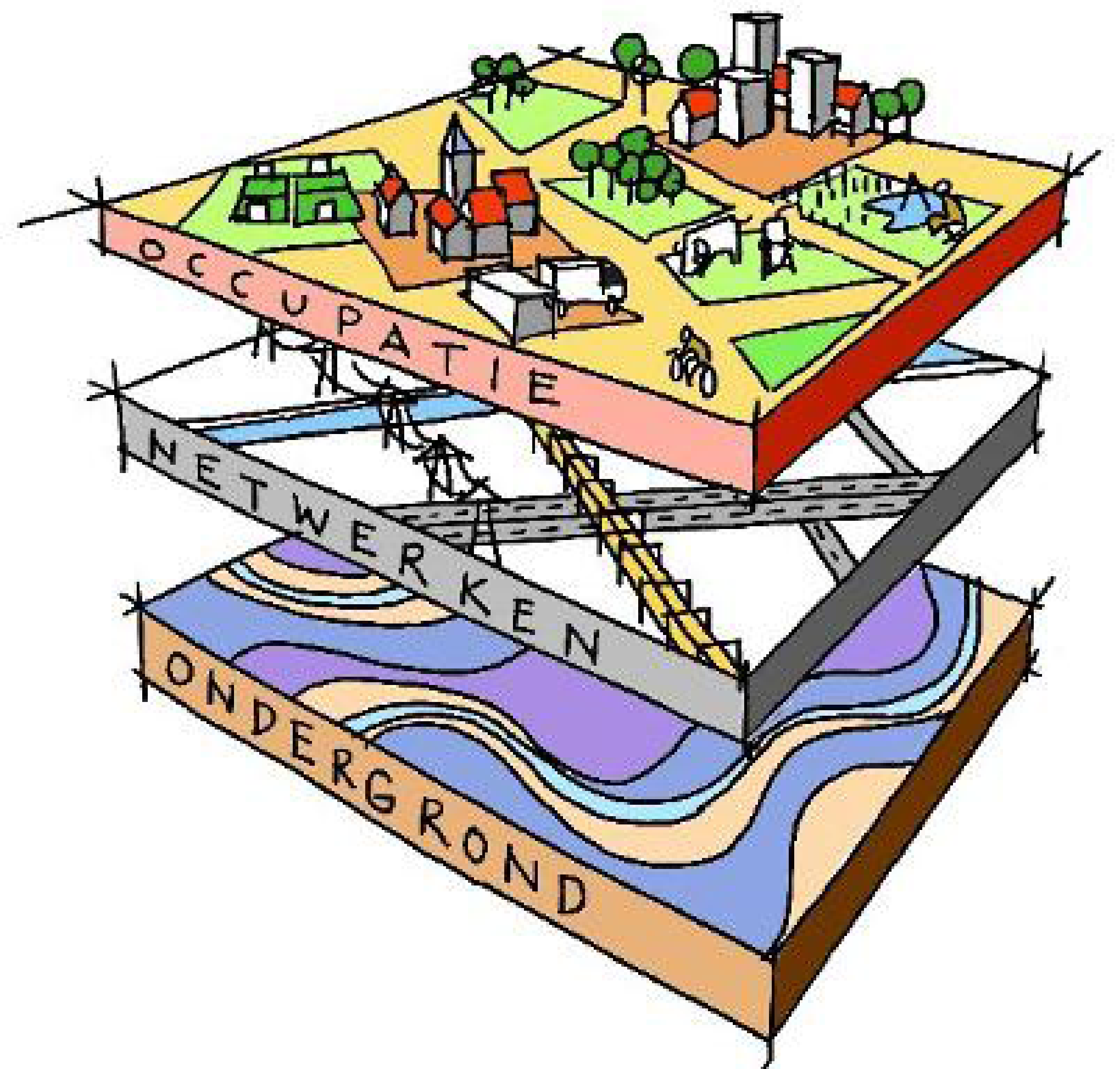
deelgebied 2 Haansberg-Zuid, 3-4 stedelijk uitloopgebied, 5 Haansberg Noord. Grenzen deelgebieden zijn nog niet definitief en kunnen nog wijzigen naar aanleiding van uitwerking plannen

Disclaimer: Aan de tekeningen kunnen geen rechten worden ontleend. Tekeningen zijn schema's met principes

## Stedenbouwkundig raamwerk bestaat uit 3 lagenbenadering

### lagenbenadering

De lagenbenadering is belangrijk omdat het helpt om keuzes voor bouwen en inrichting slim en toekomstbestendig te maken. Door eerst te kijken naar bodem, water en landschap, voorkomen we problemen zoals wateroverlast en hittestress. Zo zorgen we voor een veilige, gezonde en prettige leefomgeving, nu en in de toekomst.



### Occupatie

De occupatielaag gaat over het gebruik van het gebied, zoals wonen, werken, recreëren en voorzieningen. Deze laag laat zien hoe mensen het gebied dagelijks gebruiken en beleven.

### Netwerken

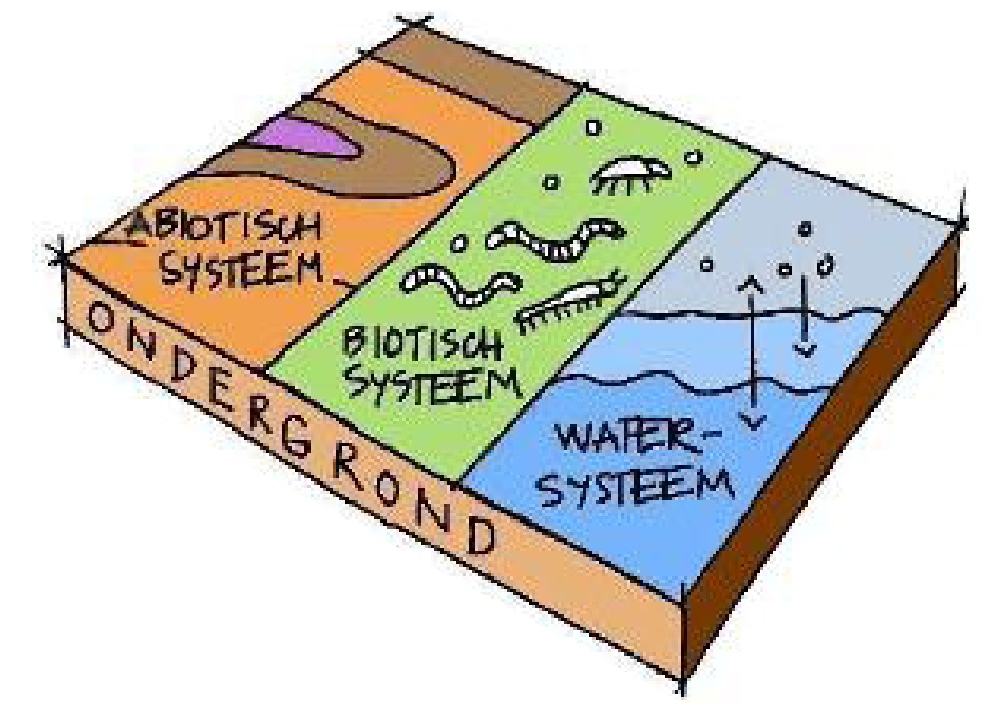
De laag netwerken bestaat uit o.a. wegen, fietspaden, groenstructuren en leidingen. Deze laag zorgt dat mensen, dieren, goederen, water en energie zich goed en veilig door het gebied kunnen verplaatsen.

### Ondergrond

De ondergrond vormt de basis van het gebied en bestaat uit bodem en water. Deze laag is belangrijk voor waterafvoer en -opslag, een stabiele bodem én een gezond landschap, en bepaalt wat waar mogelijk en verstandig is.

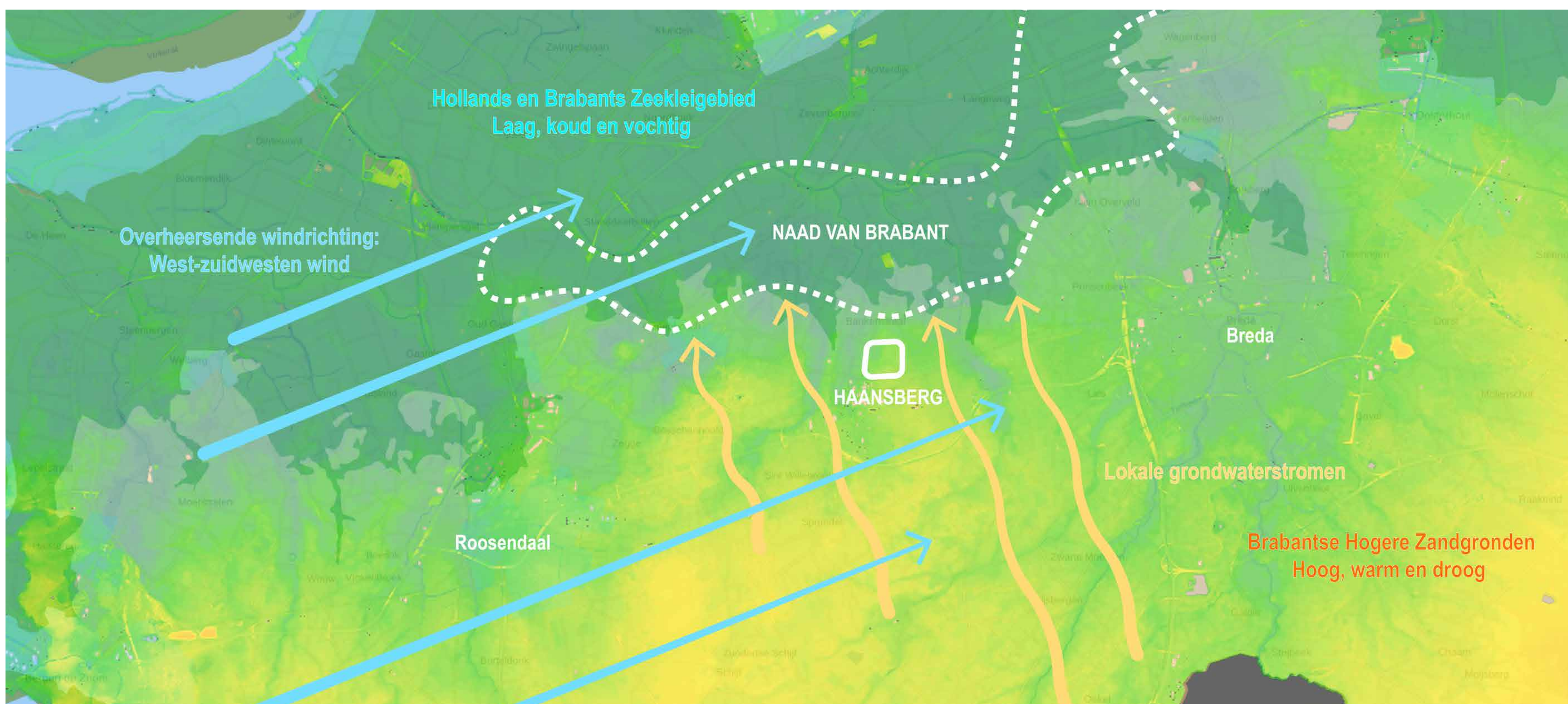
## Ondergrond

Hoe zit de huidige situatie van Haansberg en omgeving in elkaar



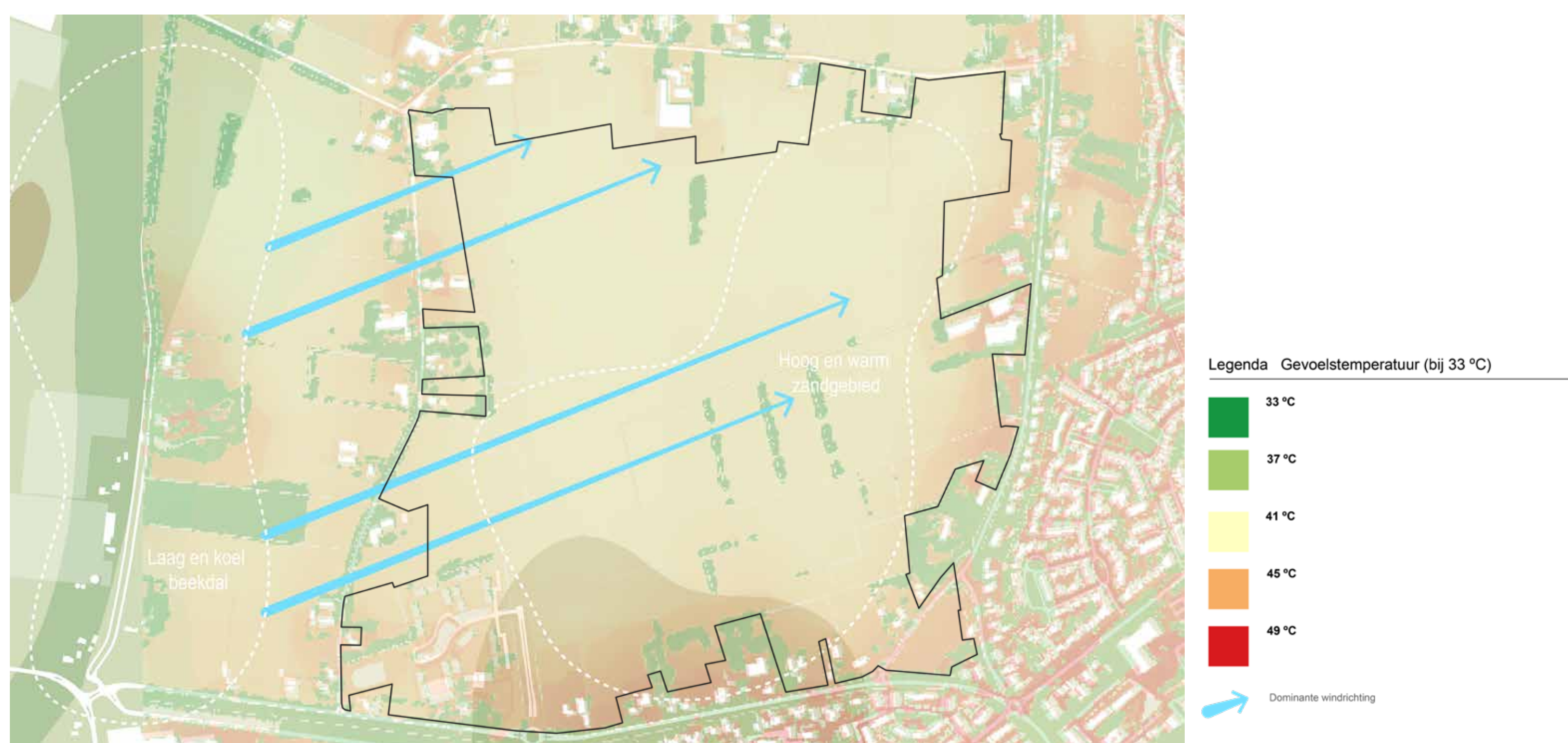
### Basis voor groenblauw is de ligging van Haansberg in de Naad van Brabant

Naad van Brabant afbeelding en klein stukje tekst: De landschappelijke structuur van het gebied wordt ontleend aan het concept De Naad van Brabant: de historische overgang van hooggelegen zandgronden naar het lagere beekdal. Deze overgang vormt de ruimtelijke en ecologische drager van het plan en bepaalt de identiteit van het gebied.



## Atmosfeer

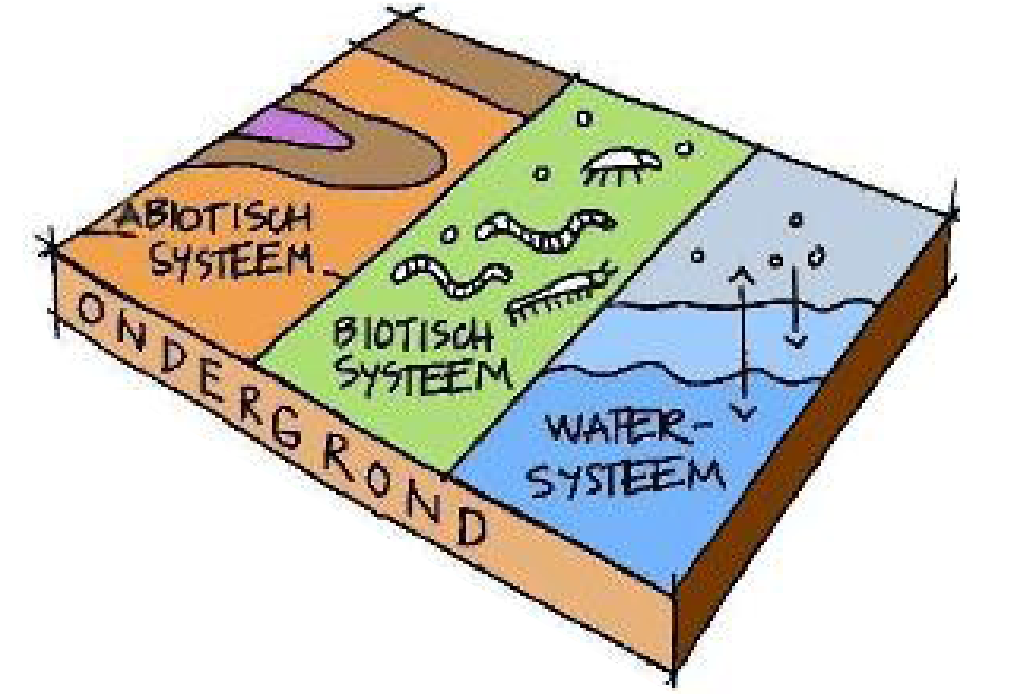
### Gevoelstemperatuur



### Windsnelheden



## Hoe zit de huidige situatie van Haansberg en omgeving in elkaar



### Bodem (a-biotisch systeem)

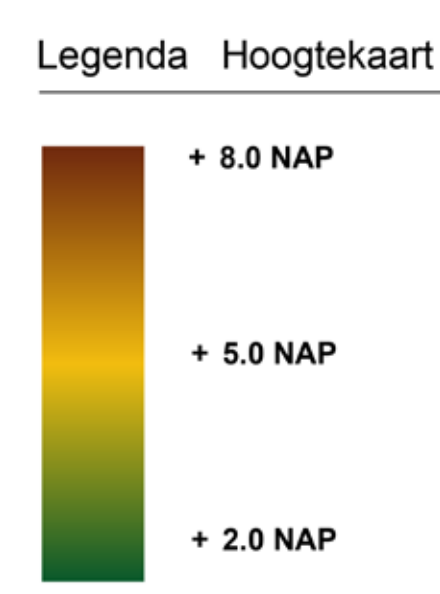
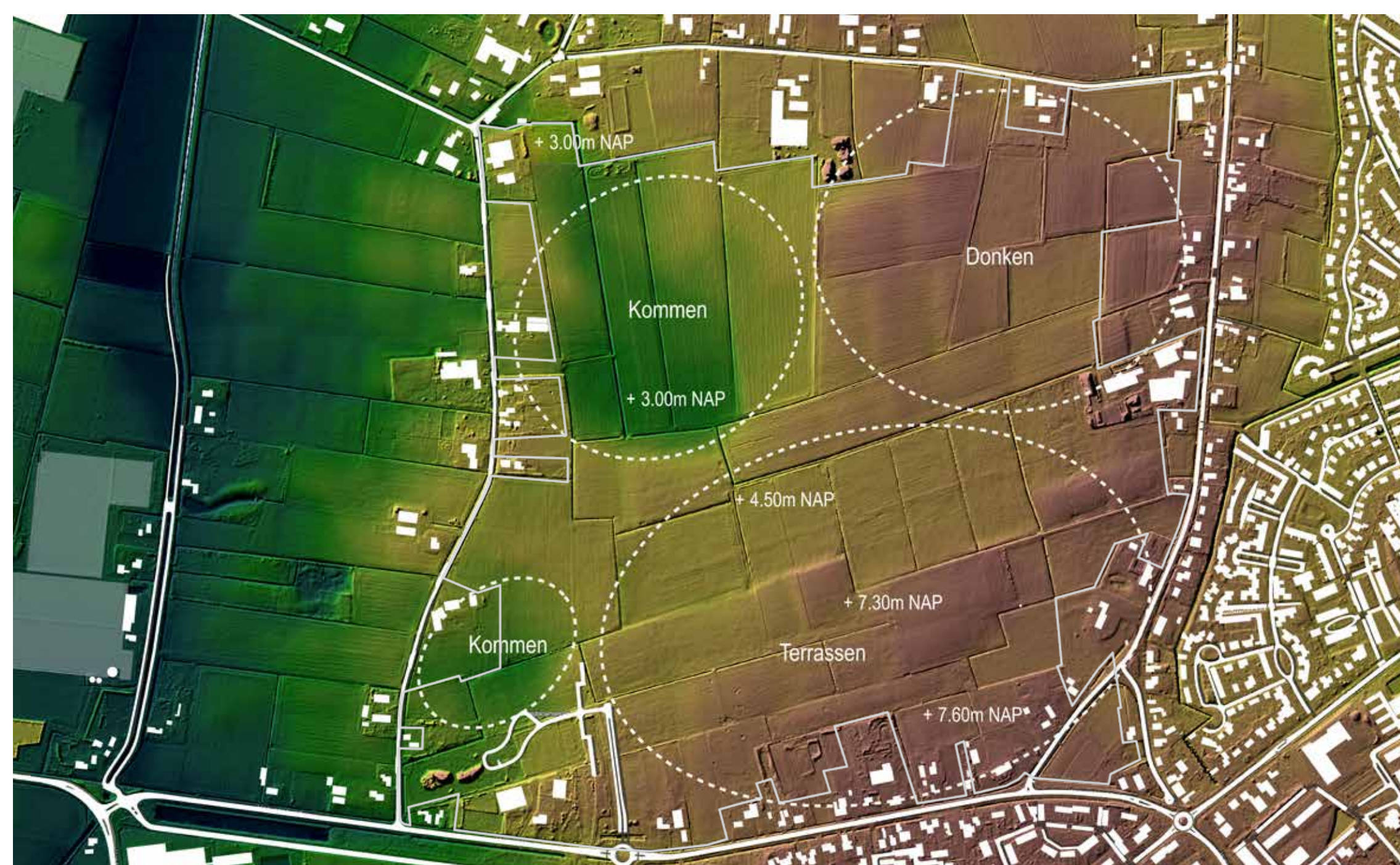
Geomorfologie



Bodem

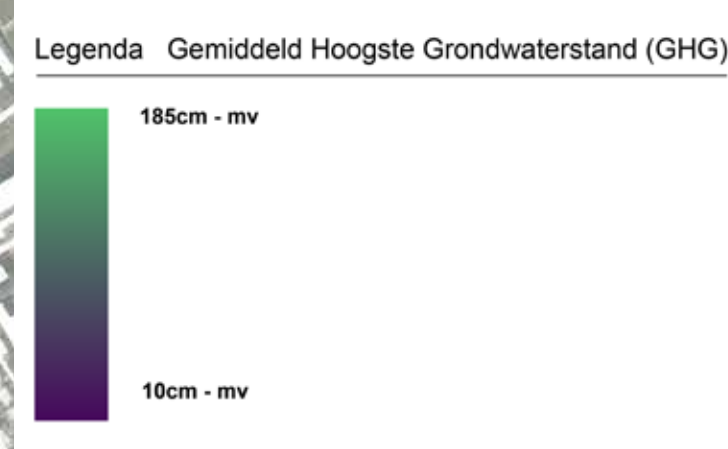
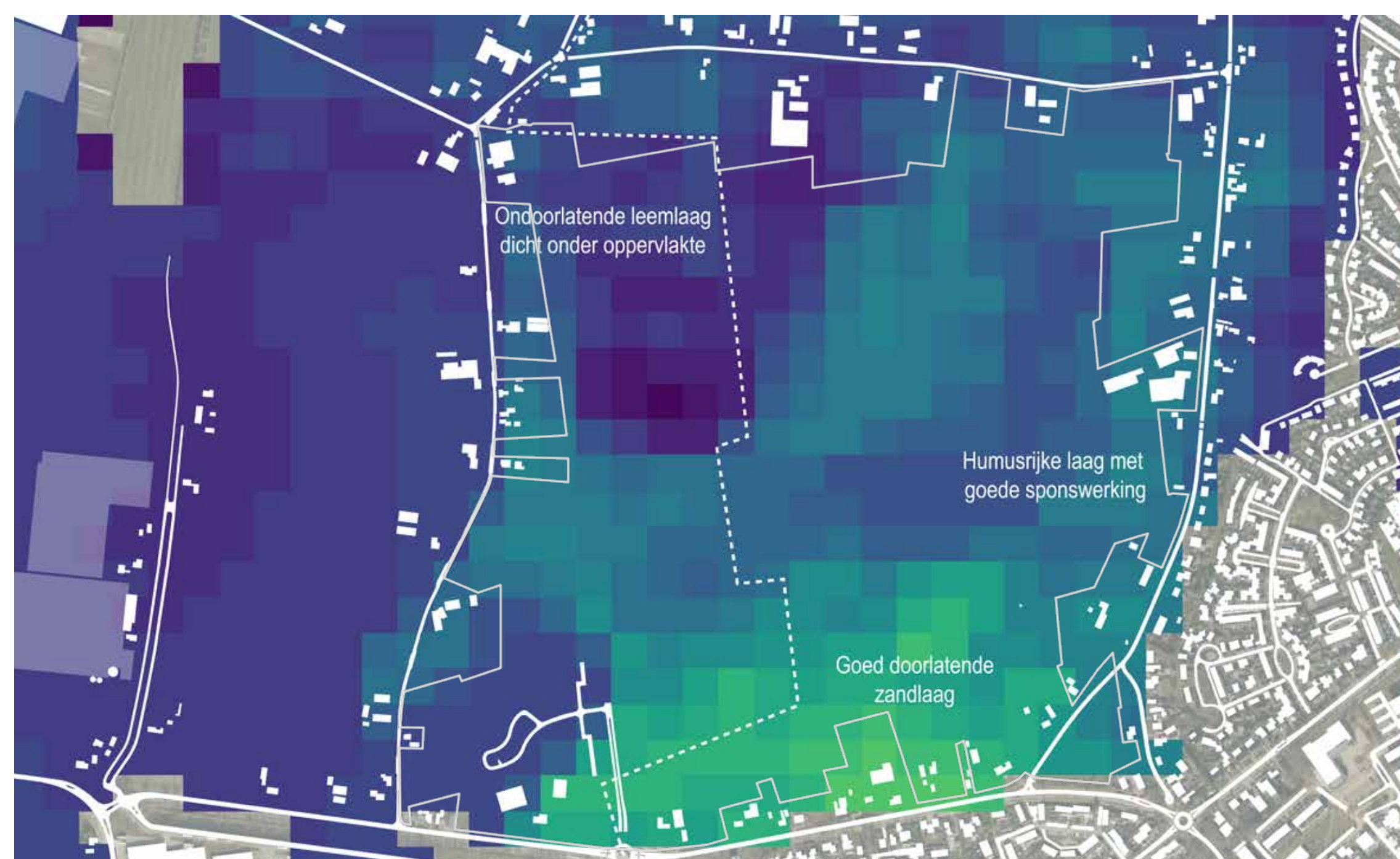


Hoogtekaart : Terrassen, Donken, kommen



### Water (grondwatersysteem)

GHG (Gemiddeld hoogste grondwaterstand doorlatenheid)



### Bodem Bodemleven - biotisch systeem

Ecologie milieus



## ONDERGROND LEIDENDE PRINCIPES

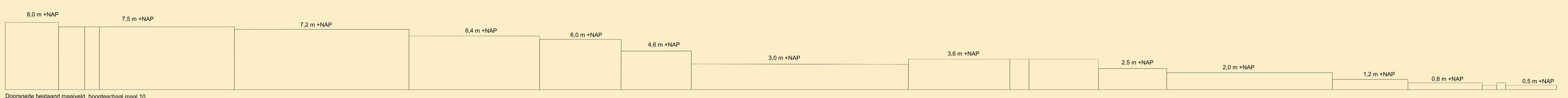
Belangrijke richtlijnen die bepalen hoe we van Haansberg een gezonde leefomgeving maken



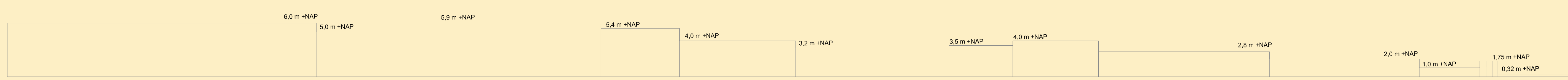
Legenda

- 8,0 m +N.A.P = Vasthouden en infiltreren, droge natuur
- 7,50 m +N.A.P = Vasthouden en infiltreren, droge natuur
- 5,50 m +N.A.P = Vertraagd afvoeren, vochtige natuur
- 3,00 m +N.A.P = Water bergen, natte natuur
- Humusrijke bodem hergebruiken, voedselrijke natuur
- Grondwater dieper dan 1,85 m beneden maaiveld
- Grondwater tot 1,00 m beneden maaiveld
- Grondwater dieper tot 0,1 m beneden maaiveld

Behoud en versterk corridor voor luchtverversing en verbinding tussen landschap oost en west van de Bankenstraat



doorsnede A-A'



doorsnede B-B'

- Overheersende windrichting in relatie tot kavelrichting benutten t.b.v. doorwaaibaarheid (gezonde en verkoelde lucht)
- Benutten en versterken hoogteverschillen
- Infiltreren op hoge, goed doorlatende gronden
- Vertraagd afvoeren op de middelhoge gronden
- Bergen in laag gelegen natte kommen
- behoud van waterkerende leemlaag
- variaties in terreinhoogtes, bodemvocht- en soort benutten en versterken ten behoeve van meer ecologische variatie/ biodiversiteit.
- Bodem benutten als water- en temperatuurbuffer

## Netwerken -condities

### Kavel- en waterstructuur

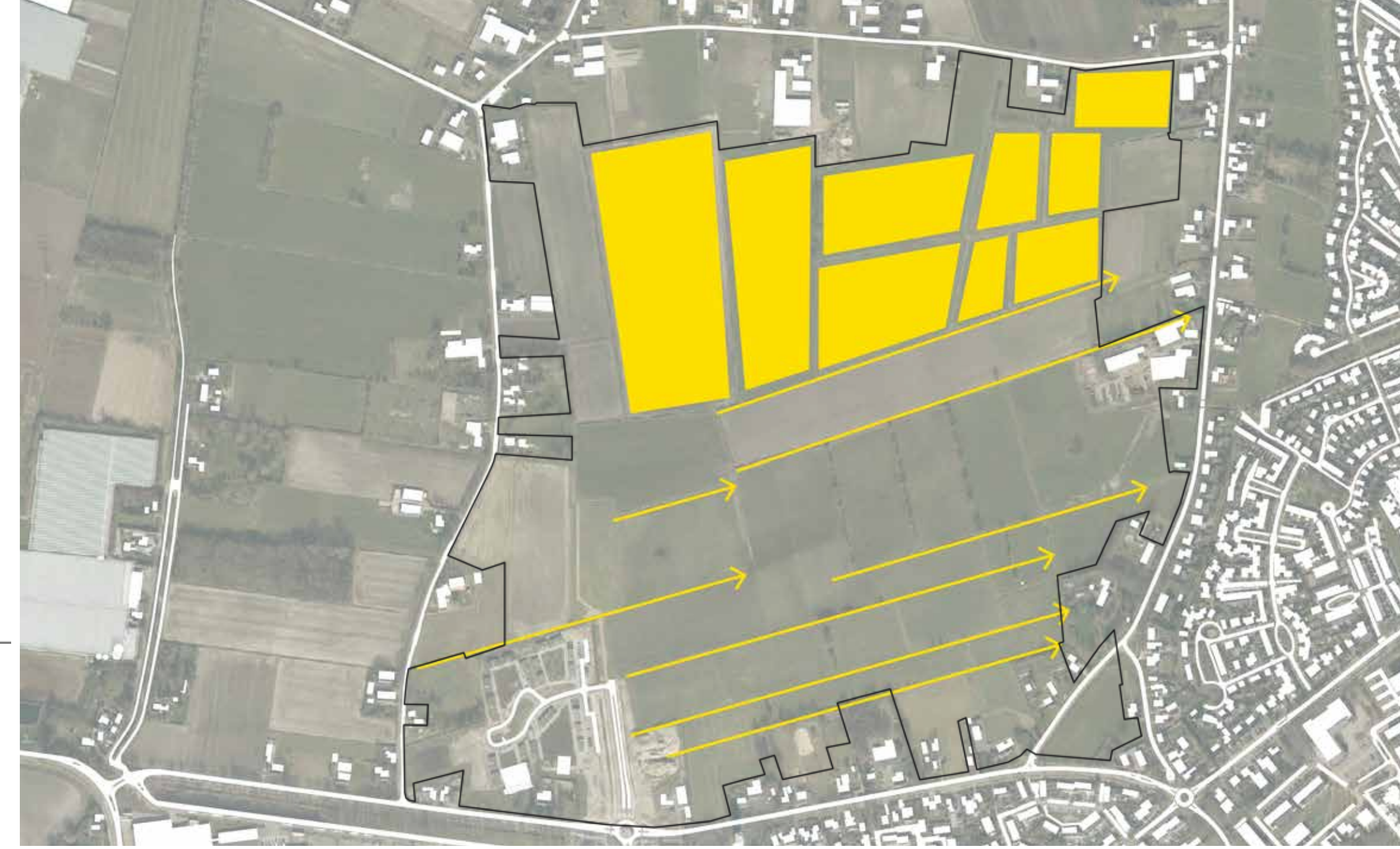
#### Historische verkaveling



Legenda Verkavelingsstructuur 1900

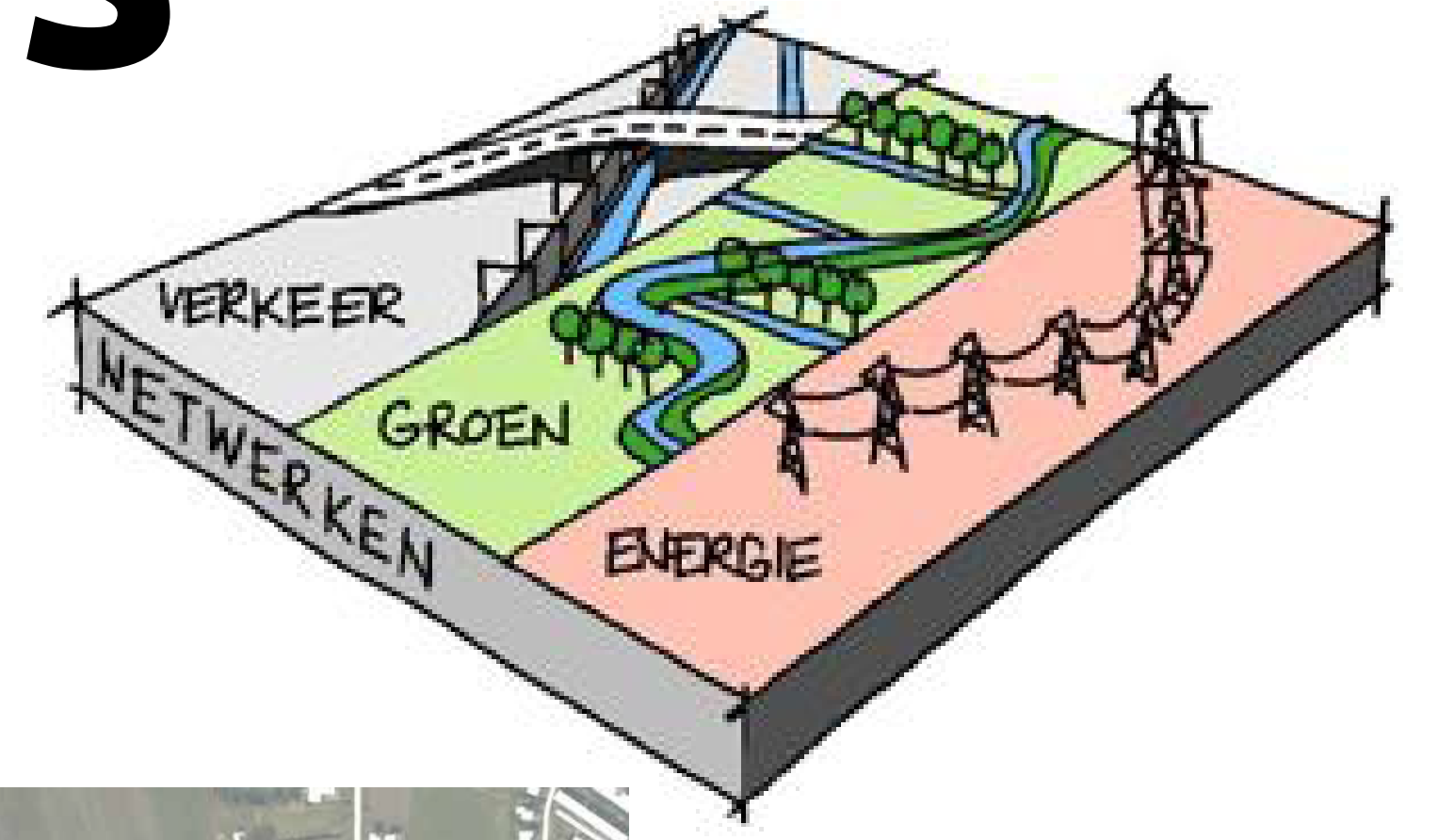
- Historische landschapselementen waaronder bossen, houtwallen en greppels
- Historische paden

#### Huidige verkaveling

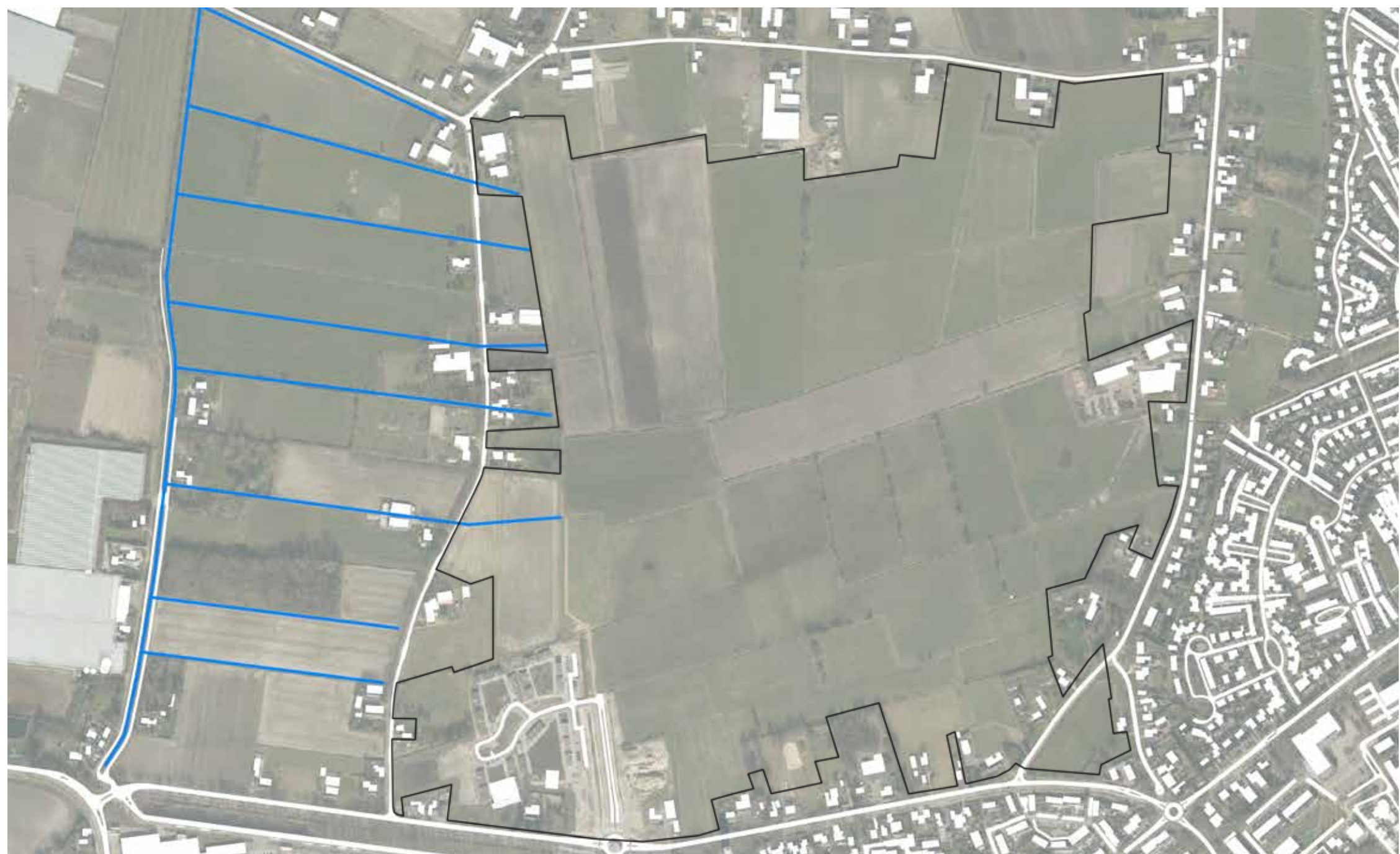


Legenda Verkavelingsstructuur heden

- Stroken verkaveling zuidelijke gebieden
- Blokken verkaveling noordelijke gebieden



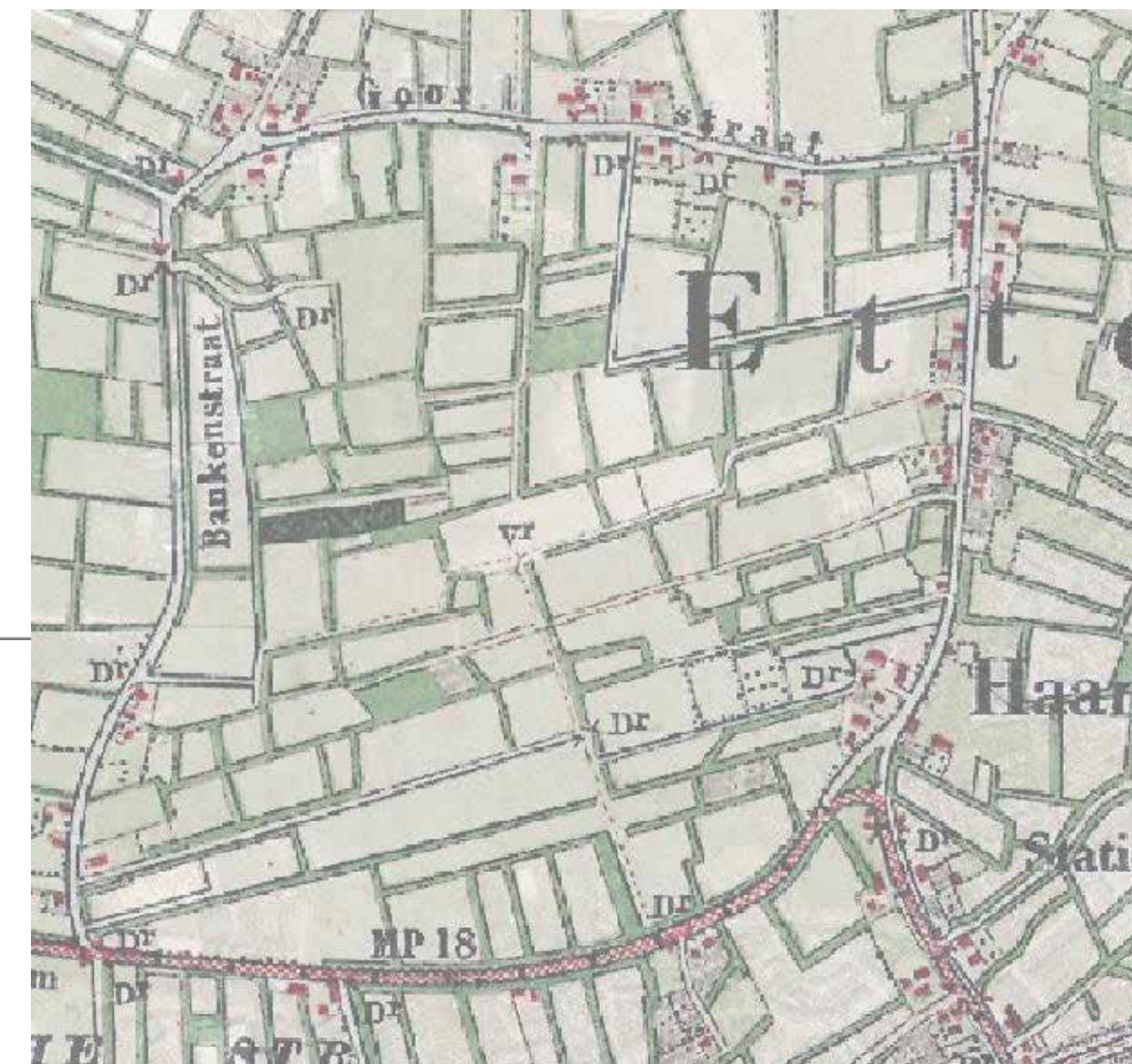
#### Historische turfvaarten



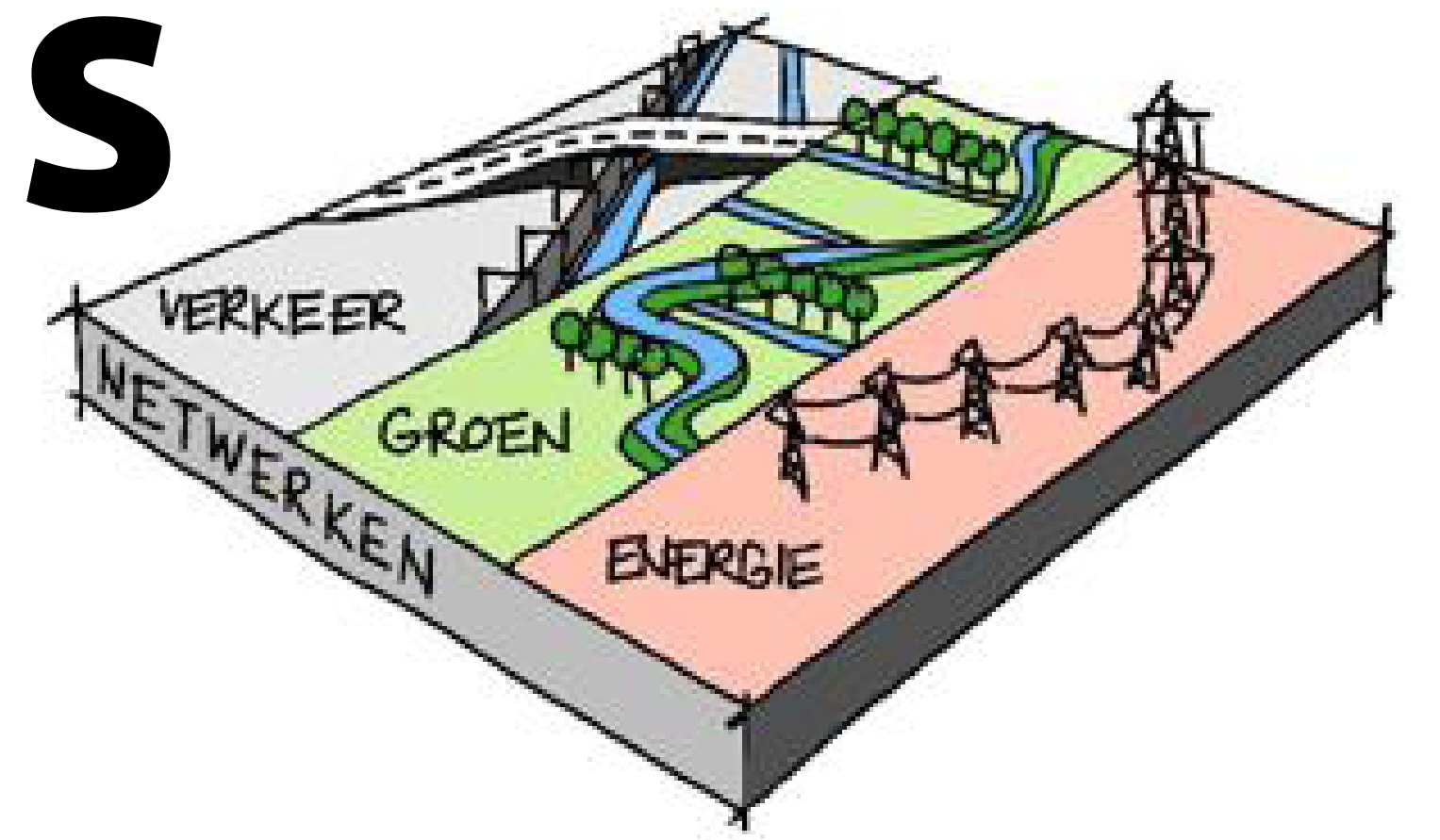
Legenda Turfvaarten

- Historische turfvaarten

#### Cultuurhistorie

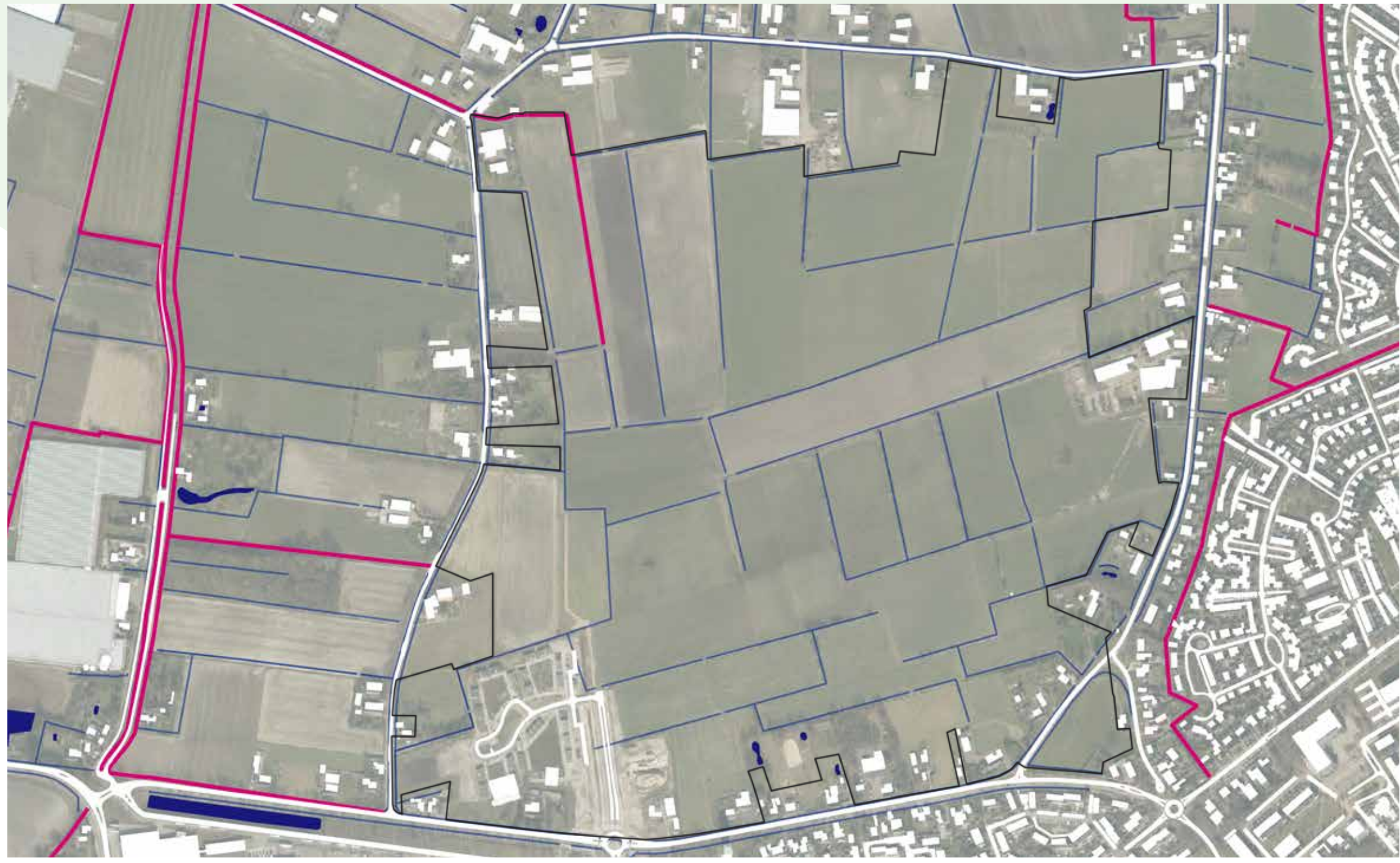


## Netwerken -condities



### Groen- en faunanetwerk

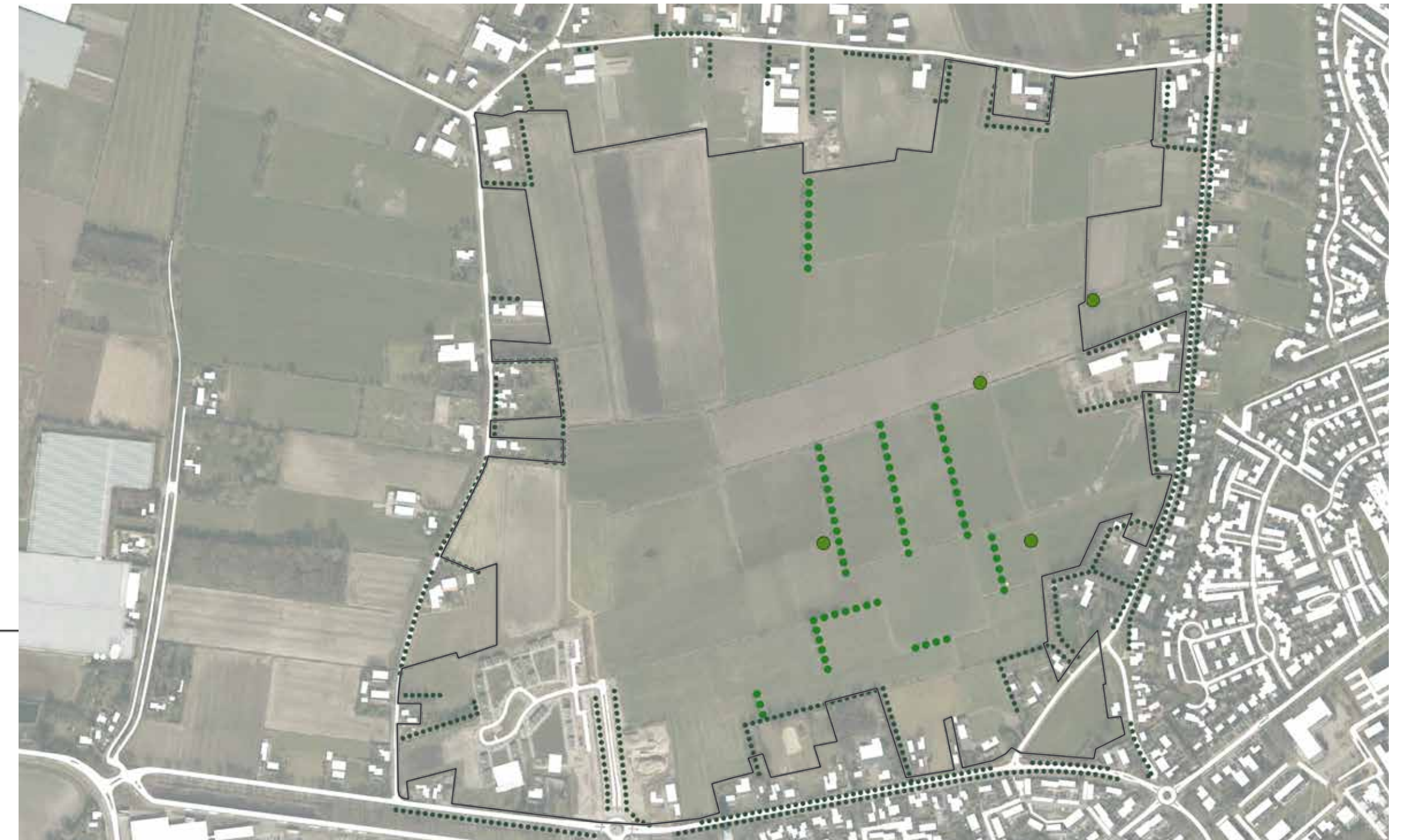
#### Watergangen



Legenda Watergangen

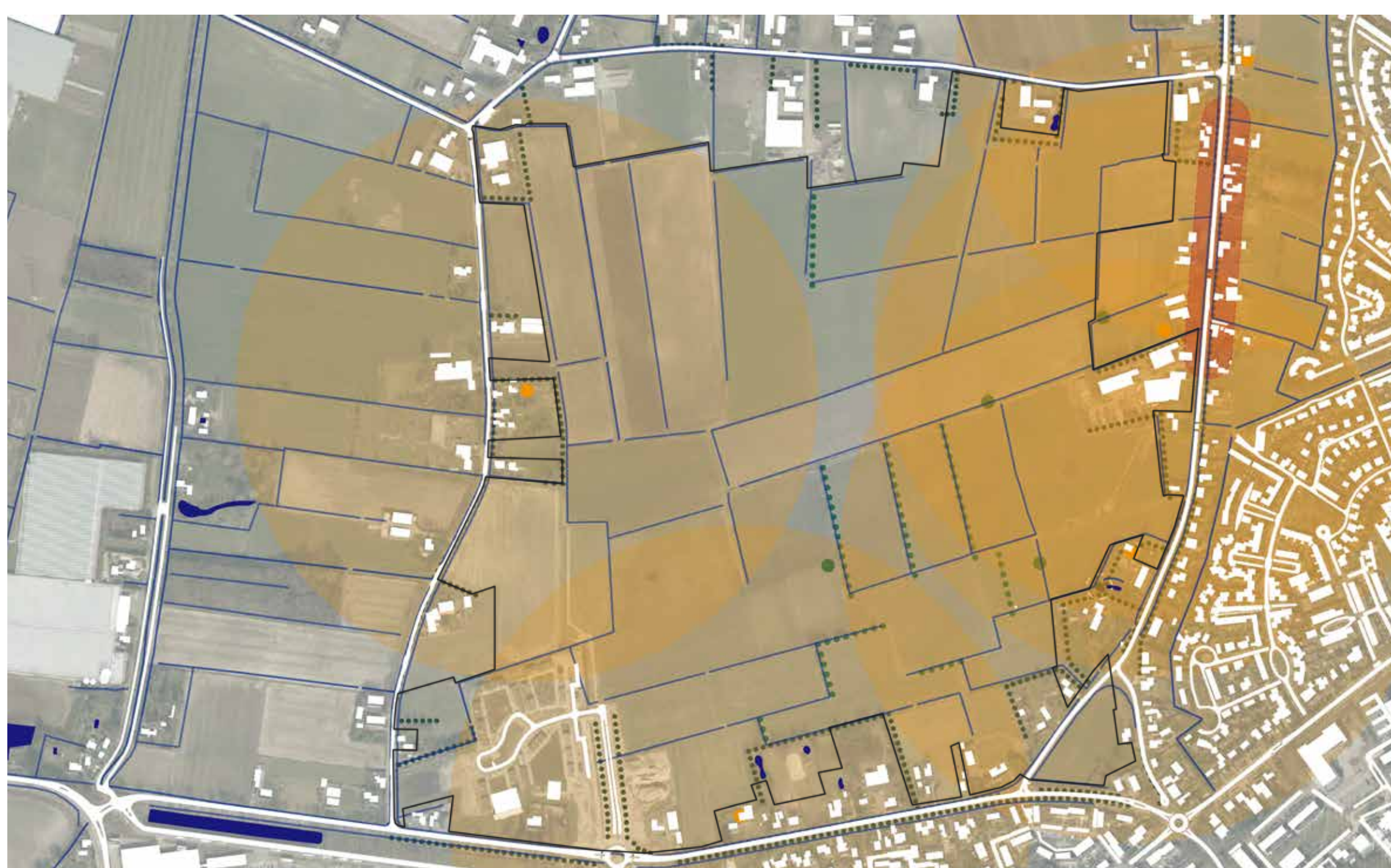
- Bestaande watergang A
- Bestaande watergang B

#### Groenstructuur



- Groenstructuren
- Groenstructuren in het plangebied
- Groenstructuren van erven of wegen
- Solitaire boom

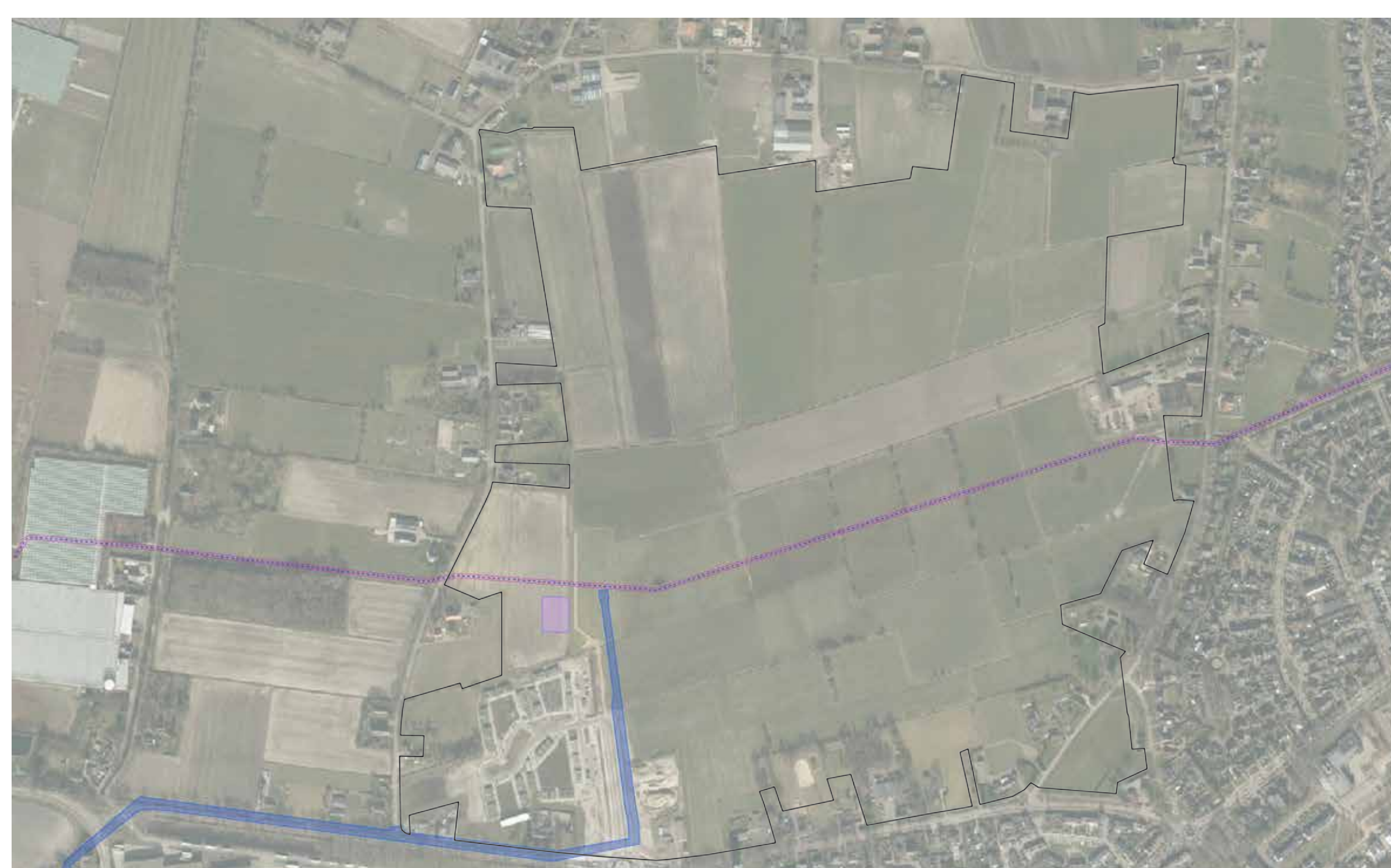
#### Faunnetwerk



- Groenstructuren
- Groenstructuren in het plangebied
- Groenstructuren van erven of wegen
- Solitaire boom
- Verrijplaats Roeken
- Verrijplaats Steenuil inclusief territorium (binnen 300m)
- Bestaande watergang A
- Bestaande watergang B

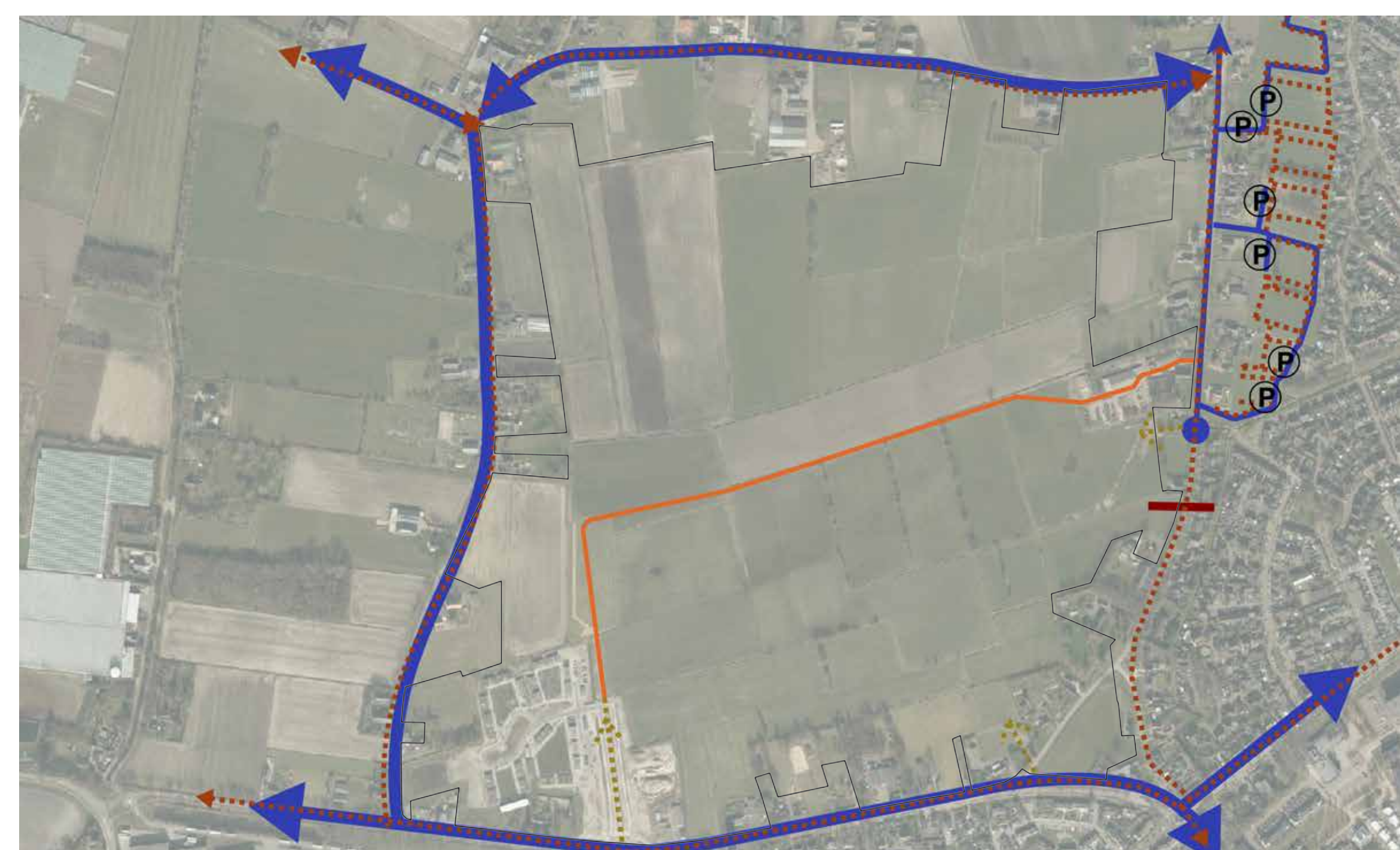
### Infrastructuur boven- en ondergronds

#### Ondergrondse infra



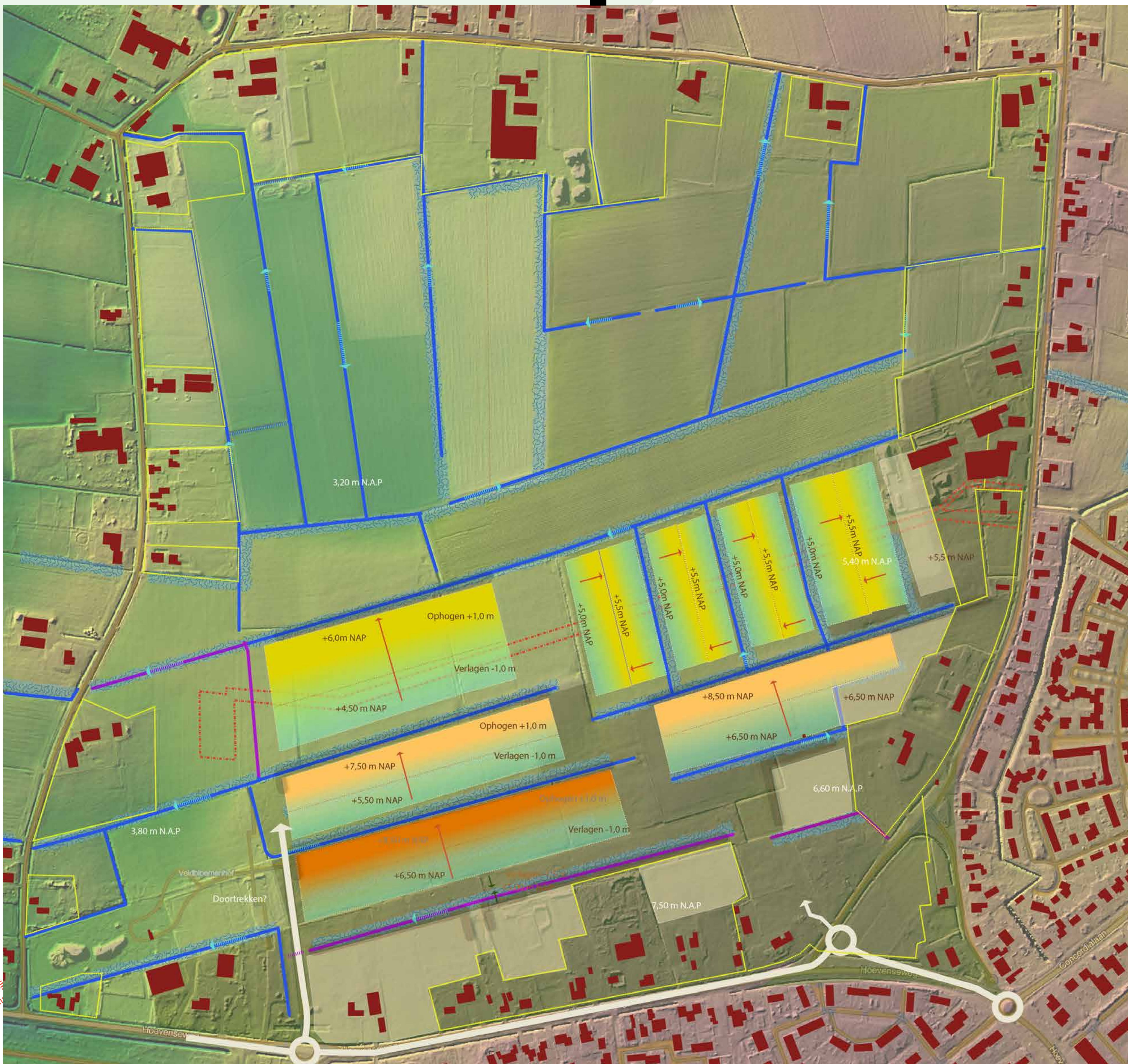
- Legenda
- Waterleiding 600 met beschermingszone
  - Project ENEXIS locatie verdeelstation
  - Project pompegemaal en persleiding Haansberg

#### Infrastructuur hoofdroute auto en fiets (huidige situatie)

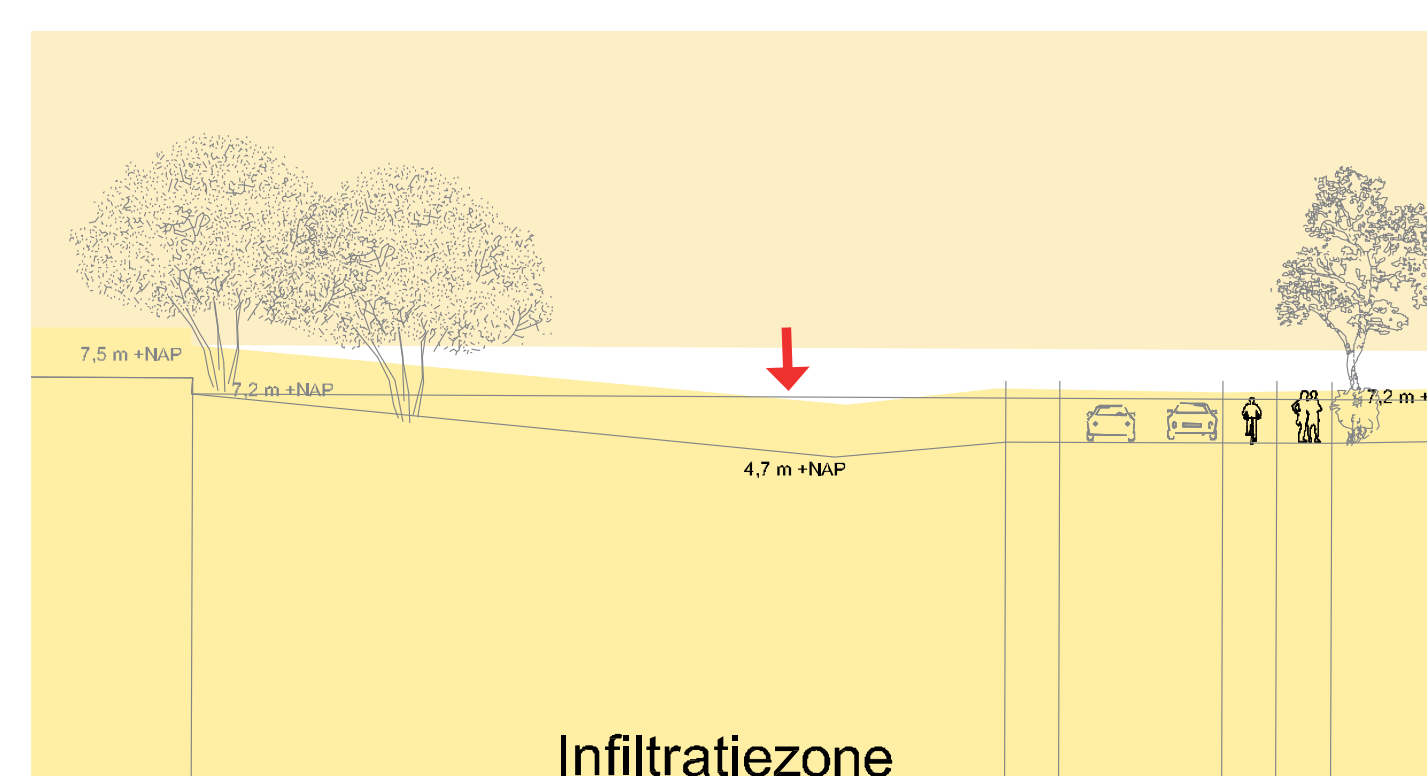
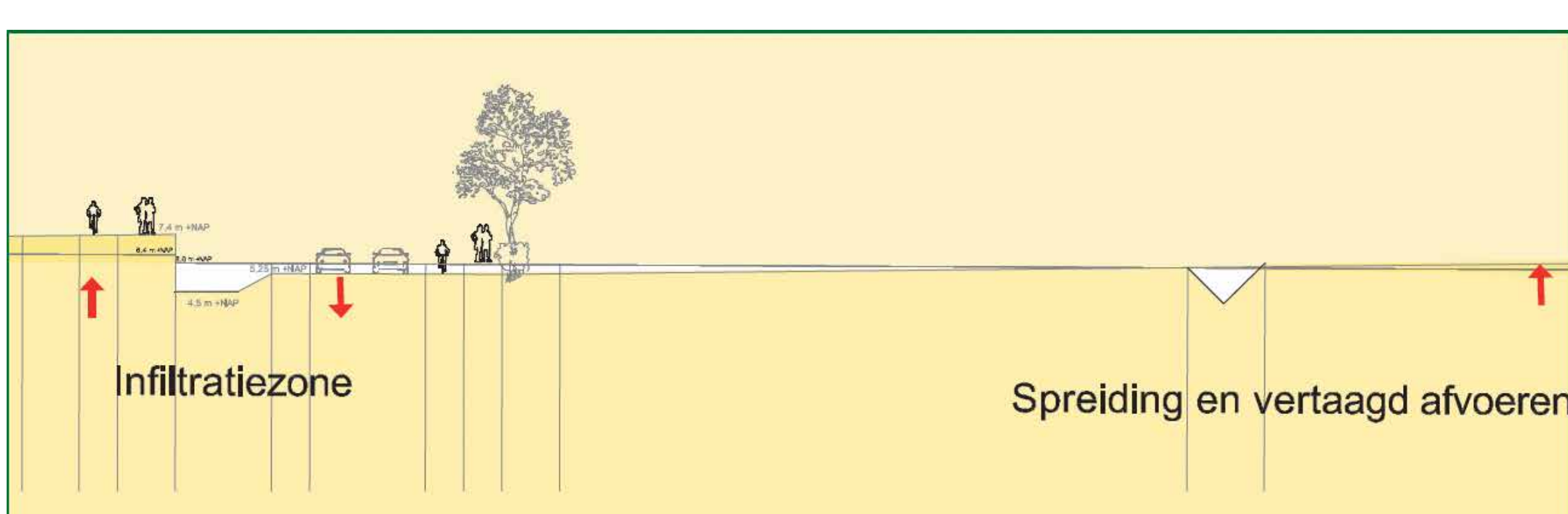


- Legenda Infrastructuur
- Autonetwerk doorgaand naar achterliggend gebied
  - Autonetwerk doodlopend
  - Hoofd voet- en fietsnetwerk
  - Indicatie van toekomstige aansluiting op bestaande situatie
  - (Eventuele) Knip- ook bruikbaar als CADO
  - Tijdelijke ontsluitingsweg
  - P Parkeerplaats

## Netwerken - leidende principes netwerk; kavel en slotenpatroon



- Aansluiten , benutten en versteken van cultuur-historische kavelrichting.
- Terrassen Zaagtand gewijs ophogen zodat water zuidwaarts stroomt, kan infiltreren en via korte kwelstromen vertraagd wordt afgevoerd.
- Velden bolvormig ophogen en vertraagd afvoeren.
- Donken heuvelgewijs ophogen, infiltreren vertraagd afvoeren.
- Kommen vernatten door waterpeil te verhogen en te bergen.
- Bestaande slotenpatroon verbreden om water op te vangen en te infiltreren.
- Randen plangebied niet ophogen ivm naadloze aansluiting bestaande kavels.



## Netwerken - leidende principes groenstructuur

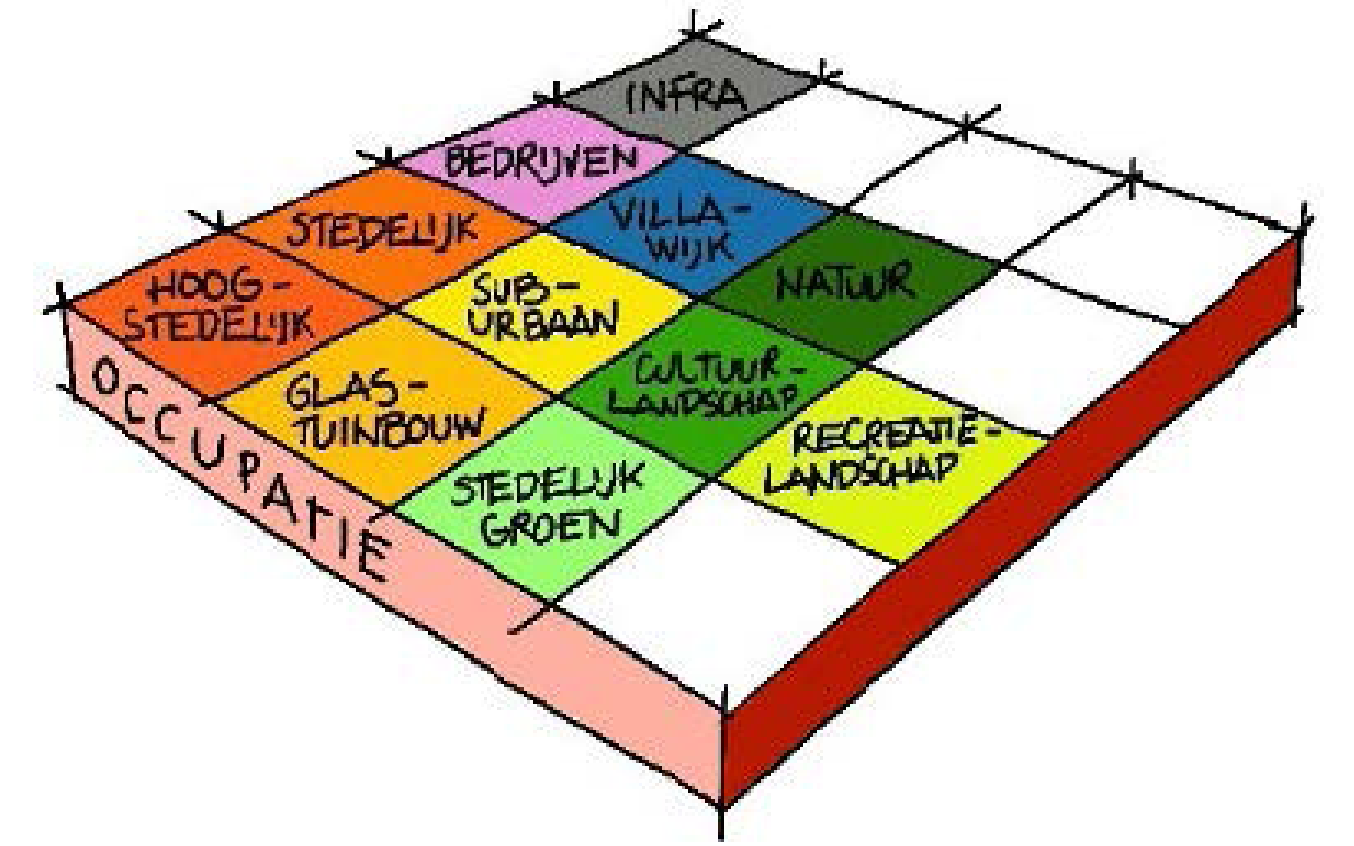


- Legenda
- Bestaande groenstructuur versterken
  - Overgangs-groenzone privé openbaar,
  - Perceelsgrenzen voorzien van afschermend kavelgroen
  - Kruidrijke veldbloemen, verrijkt glanshaververbond
  - Nieuwe groenstructuren
  - Met opgaand groen ontsloten moeraszone, verbond Grote vossestaart, Grote pimpernel en Weidekervel
  - Flora en fauna voor hoge en droge gronden
  - Flora en fauna voor vochtig gronden
  - Flora en fauna voor lage gronden

- Overgangen privéopenbaar voorzien van afschermen de groene zone en ter versterking van het fauna netwerk
- Bestaande groenstructuur versterken
- Nieuwe groenstructuren in bestaande kavelrichting
- Binnen 50 meter vanaf de voordeur in het groen
- Creeër groene kammen. Dit zijn Open kruidrijke ruimten in de kavel en windrichting (ten gunste van ecologie en klimaat)
- In het hoge zuiden een droog milieu
- In het midden een vochtig milieu
- In het noorden een nat milieu



# Occupatie - condities



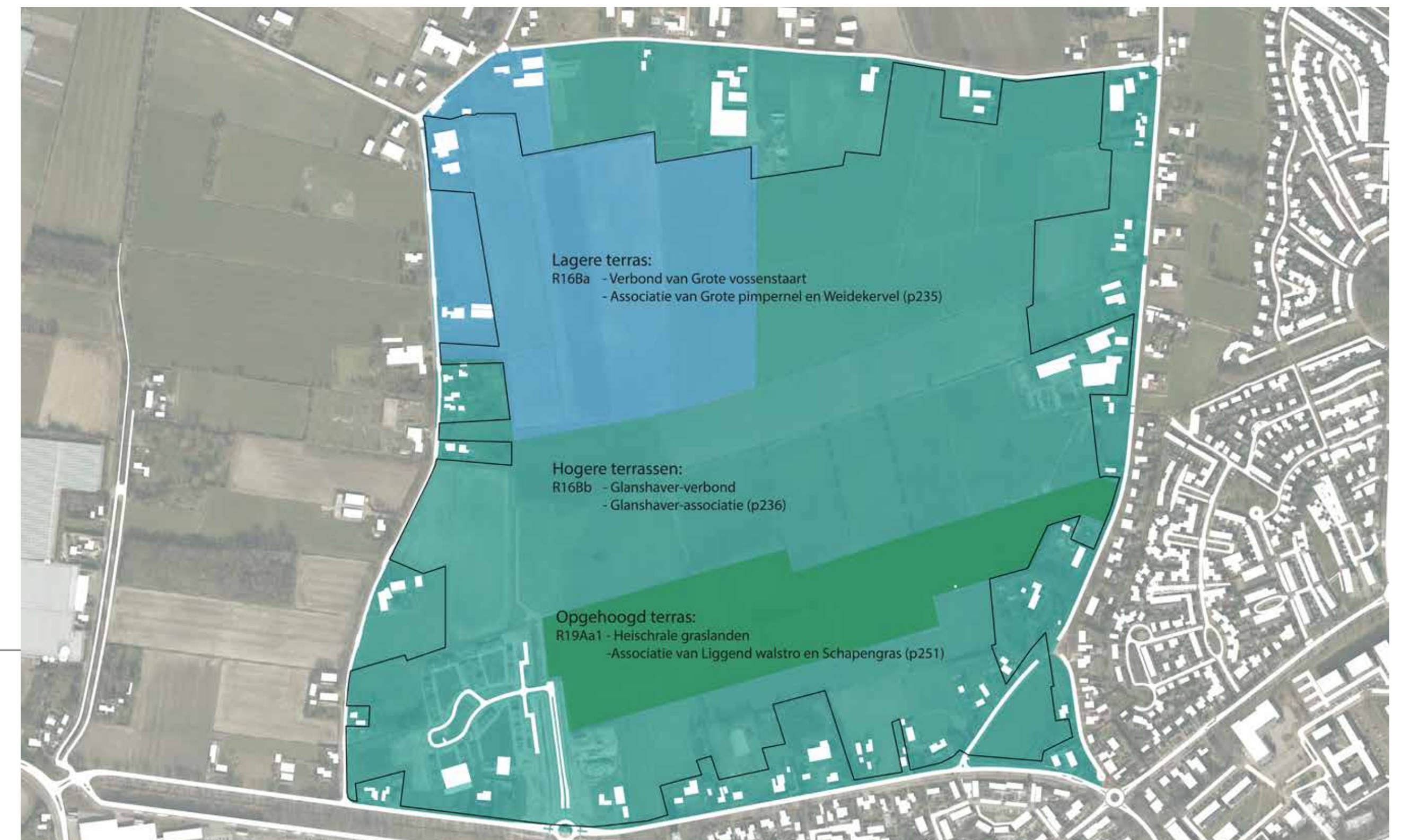
## Flora en fauna

### Graslanden en akkers



- Legenda Graslanden en Akkers
- Akkers  
Bewerkt en voedselrijk
  - Hoolland  
Onbewerkt en relatief voedselarm
  - Grasland  
Onbewerkt en relatief voedselarm

### Plantgemeenschappen



## Occupatie - leidende principes groenblauw



- De woonvelden worden ingebed in een groenblauw raamwerk met een centrale parkzone en stedelijk uitloopgebied.
- Groenblauwe dooradering van en naar het park ten dienste van langzaam verkeer.
- De parkzone is ingedeeld in :
  - Stedelijk uitloopgebied is een toegankelijk landschapspark aan de rand van de wijk waar natuur, landschap, water en recreatie centraal staan.
  - Een Parkzone is een groene ruimte in de wijk waar ontmoeten, spelen en bewegen centraal staan, direct en prettig toegankelijk voor bewoners.
  - De parkzone en stedelijk uitloopgebied is opgebouwd uit verschillende intensiteiten-van dynamisch naar rustig:

**Entreegebied:** hoge dynamiek gericht op voorzieningen met een verkeersaantrekkende werking

**Bruisend Park:** hoge dynamiek gericht op ontmoeten, spelen en bewegen met markante/interactieve bebouwingsrand

**Buitenleven:** rustiger overgangsgebied met educatie en op buiten gerichte activiteiten

**Natuurbeleven:** een natuurzone voor rust, ruimte en natuurverwondering